

#EXPLORE

LA RÉUNION LE MAGAZINE DES OFFICES DE TOURISME DE LA RÉUNION
NO. 2

PARTIR, C'EST AUSSI
RESTER



 OfficesDeTourismeReunion


OFFICES
DE TOURISME



RETOUR À Cilaos

**APRÈS LES FORTES PLUIES DE CE DÉBUT D'ANNÉE
IL FAUT VITE RETOURNER À CILAOS. ET VOICI POURQUOI :**



- Le dessus de la vieille télé a besoin d'un nouveau napperon brodé ;
- Il faudrait enfin arriver à vérifier une bonne fois pour toutes s'il y en a bien quatre cents, de virages ;
- Son vin blanc est rudement bon ;
- La Chapelle est peut-être bien la plus jolie formation rocheuse de La Réunion ;
- Le Taïbit, même si c'est plus long, est franchement plus agréable à descendre du côté Cilaos ;
- On commence à en avoir marre, de manger des lentilles en boîte ;
- À force de ne pas voir le soleil, on est tout patraques, et une cure nous ferait le plus grand bien ;
- Avec les pluies, le canyoning va commencer à être pas mal, surtout à Fleurs Jaunes ;

Et puis, surtout, parce que les cirques de Cilaos, Salazie et Mafate sont à La Réunion ce que les pieds sont à un tabouret : s'il en manque un, il va y avoir un problème.
Alors, retournons à Cilaos.





LE NEZ AU FRAIS

C'est un peu cela, le hasard des conférences de rédaction : pour ce deuxième numéro d'Explore, et les kilométrages de nos voitures l'ont confirmé, nous nous sommes beaucoup promenés dans les Hauts, qui commencent tout juste à sortir le nez des nuages. C'est bien, les Hauts : il y a des arbres, de jolis gîtes, des gens sympas et de bons coins à pique-niques. Il y a aussi un peu moins de voitures, et un peu plus de fraîcheur, et ça ne peut pas faire de mal.

Avec tous les ponts qui se profilent au mois de mai, vous allez en avoir, du temps, pour vous balader, comme nous venons justement de le faire. Et vous commencez à l'avoir compris, on aime bien, quand vous allez découvrir des gens, des lieux, que l'Île a à nous offrir. Comme on n'arrête pas de vous l'expliquer, il y en a plein.

SOMMAIRE

DU NORD AU SUD, DE L'EST À L'OUEST 4

LA MAIN À LA PÂTE 8
T'ai créé mon parfum

BLOQUÉ À... 10
Saint-Benoît

IL FAUT L'AVOIR FAIT... 12
*À Saint-Philippe,
les tunnels de lave*

J'IRAI DORMIR CHEZ VOUS 14
Brin de causette

16 ROAD TRIP
Roulez jeunesse!

20 LES GENS D'ICI
Alors on fait quoi au Bocage?

22 LE COIN À PIQUE-NIQUE
Pause forestière

24 LA REVUE DES RÉSEAUX SOCIAUX

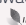
25 SECRET D'EXPERTS

26 CARNET D'ADRESSES

Explore La Réunion magazine - trimestriel N°2 - avril 2018

Direction de la publication : Gérard Argien - **Coordination :** Laure Desauger - **Rédaction :** Loïc Chauv, Marie Renneteau - **Direction artistique :** Pascal Peloux

Crédit photos : Myriam Dupuis, Mathieu Pitou, G. Barathieu, Frog 974 Photographies, O. Nery, Romain Philippon, Gwael Desbont, DR. OTI.

ISSN 2114-4923 - Dépôt Légal: DL 6417 - Toute reproduction même partielle est interdite. Impression: Graphica  - Édité par

Ce magazine a été financé grâce à des fonds européens.

DUZ
DUZ
MAGAZINE

DU NORD AU SUD, DE L'EST À L'OUEST

TEXTES LOÏC CHAUX, MARIE RENNETEAU

UN PETIT KAWA À GRAND-COUDE



Ah, Grand-Coude... En voici, un coin pas forcément connu des Réunionnais, là-haut, tout là-haut, au-dessus de Saint-Jo. En terme d'hébergement, nous vous conseillons d'aller dormir à la **Maison du Laurina**. Vous pourrez séjourner dans une des chambres doubles, ou triples, ou encore dans un petit chalet, à la fraîche. Surtout, vous profiterez d'une charmante case créole, toute parée de jaune, de ces bâtisses qui font tout le sel des Hauts de La Réunion. Et puis, vous pourrez vous rendre compte de ce que Grand-Coude a de particulier : la culture du café ! Les propriétaires, en effet, sont aussi des producteurs du fameux Bourbon-Pointu, le café haut de gamme local. Ils vous en parleront avec plaisir, vous le feront découvrir, quand ils ne seront pas eux-mêmes en train de le faire pousser et de le ramasser, comme c'était le cas lors de notre passage. Car la Maison du Laurina, c'est aussi, et surtout, une boutique liée à ce café d'exception, avec dégustations et visites proposées. Ah, oui, parce que "coffea laurina", c'est le véritable nom du Bourbon-Pointu... Petite précision : n'oubliez jamais de passer un coup de fil avant de monter, histoire de réserver et de vous assurer des disponibilités.

C'ÉTAIT UN PETIT JARDIN...



La Réunion regorge de plantes, on ne va rien vous apprendre. Et les lieux pour les découvrir ne manquent pas, et cela non plus, ce n'est pas une nouveauté. Mais connaissiez vous le **jardin botanique du Piton Bétoum** ? Si l'on vous dit qu'il se situe à Cilaos, cela ne va pas être suffisant : car c'est bien à Bras-Sec que se trouve ce petit coin tout vert. Il s'agit en fait d'un coin aménagé dans une propriété, celle de Reine-Claude, où chaque plante a droit à sa petite pancarte et sa petite histoire. Et Reine-Claude, aussi tisaneuse, y tient, à ce que vous en appreniez, des choses ! On vous conseille d'être attentifs, voire de prendre des notes : la prochaine fois, lors de vos randonnées, vous pourrez alors faire le malin en nommant les plantes que vous aurez vues à Cilaos. Avec un peu de chance, vous entendrez même les petits oiseaux qui ont élu domicile dans ce jardin d'Eden, le tout en dégustant les pâtisseries préparées par la maîtresse des lieux, ainsi que des gelées, des confitures.



PETIT CHALET DES HAUTS



Madame Séry a toujours aimé les chalets suisses. Le nom de la coquette location située dans le bourg de Petite-Ferme était alors tout trouvé, **La passion du chalet**. Prévu pour accueillir six personnes, l'endroit est cocooning avec une petite cour arborée, un beau gazon tout vert. La vaste varangue permet de prendre les repas et de cuisiner au feu de bois. Ce qui est bien agréable, surtout quand on peut se permettre de prendre le temps. Un petit salon de jardin extérieur pour apprécier, se prélasser, bouquiner, tout en admirant le très beau papyrus. Entre la maison créole et le petit chalet, il fait bon y séjourner en famille ou entre amis, notamment l'hiver pour la fraîcheur des Hauts. Et si l'envie vous prend, il est toujours possible d'aller se balader dans le sentier botanique de Notre-Dame-de-La-Paix. Mais quelque chose laisse croire que vous préférerez rester au chalet, n'est-ce pas ?

SENSATIONS EN EAUX VIVES



Du côté de Saint-Benoît, à Îlet Coco, Mika a aménagé un sympathique endroit, au bord de la Rivière des Marsouins. C'est le point de départ et de retour des excursions qu'il propose via **Raft Aventure**. Au programme, selon le débit et le niveau de l'eau, deux parcours que l'on peut réaliser sur différentes embarcations. On prend place à bord de rafts, de canorafts (des canoës gonflables) ou de kayakrafts. À la Rivière des Roches, Mika encadre également des randos aquas et du kayak jump pour une pratique un peu plus acrobatique. Une façon pour lui de compléter son offre et de satisfaire tout le monde. Une fois la descente effectuée, on peut apprécier l'endroit, se remémorer les bons moments, et ce dans un véritable écrin de verdure. Et pourquoi ne pas profiter des grandes tables installées, pour la pause déjeuner. L'occasion par exemple de déguster un bon cari, une barquette que l'on aura dénichée sur le retour. Le moment de reprendre des forces, de telles sensations, ça creuse.

DU NORD AU SUD, DE L'EST À L'OUEST



LAISSEZ-VOUS SURPRENDRE !



L'association Pti Colibri a pour ambition de valoriser le quartier et ses habitants du Bas-de-la-Rivière, à Saint-Denis. C'est ce qu'elle fait à travers les visites Tikatsou, dont le nom fait référence à l'ancien escalier Ti Kat Sou, que vous connaissez peut-être. À l'époque, pour l'emprunter, il fallait s'acquitter d'un droit de passage, sorte de péage. Même tarif, mais la contribution demandée ici sert à rétribuer le guide professionnel. Il se fera une joie de vous initier à l'histoire si riche de ce quartier, parfois méconnue. Saviez-vous par exemple qu'on y trouvait d'anciennes chocolaterie, distillerie ou tannerie ? Au programme des visites, une marche autour du patrimoine (industriel, militaire, notamment), la visite de l'église Notre-Dame-de-La-Délivrance, ou encore une balade au cœur de l'histoire du Bas-de-la-Rivière. Faites votre choix et laissez-vous guider, le circuit en vaut le détour.

DU SPORT À MOINDRE EFFORT



C'est possible ! Tout simplement grâce à ce charmant couple qui réside dans le Sud sauvage, au cœur de Saint-Philippe, dans un quartier qu'ils aiment faire bouger. Lui, Jacky, avait l'habitude de faire du vélo mais Carole, sa femme, avait du mal à le suivre. Il a alors eu l'idée de louer un vélo électrique, de manière à ce que madame puisse le suivre dans ses sorties. Et Carole a adoré ce vélo nettement plus rapide, surtout quand il s'agit d'aller sur la route des coulées, site remarquable à La Réunion, personne ne dira le contraire. Puis Carole s'est dit qu'il fallait en faire profiter les autres, l'entreprise de location de vélos électriques est alors née, **FAS Bike**. Et pour parfaire le concept, ils ont installé un grand spa, car après l'effort (même s'il est relatif, force est de constater qu'il faut bien pédaler quand même un peu) il y a toujours le réconfort. Et ce n'est pas vous qui nous direz le contraire.



DU CANYON ET DES TRÉSORS...



Depuis quelques mois, sur le parking du Jardin d'Eden de l'Ermitage, un petit local dans lequel on se plie en quatre pour vous proposer l'activité qui répondra le mieux à vos attentes, en matière de canyoning notamment. Car c'est une nouveauté dans l'Ouest, avec **Terra Incognita**, vous pourrez trouver tous les renseignements dont vous aurez besoin pour partir à l'aventure dans deux ravines sèches notamment, et cela, c'est très rare.

Terra Incognita fait partie des nombreux Zarlor organisés par les Offices de Tourisme de l'Ouest. Les Zarlor, ce sont des activités thématiques sportives ou non, de détente ou non, mais d'émerveillement, toujours. Il y en a toute l'année, et on y apprend autant qu'on s'y amuse. "Zarlor", cela veut dire "trésor", et rien que le mot est tout un programme.

PASSION LAMBREQUIN



Il y a des rendez-vous qui, au fil des années, deviennent incontournables. Deux fois par jour, Étienne Bénard donne rancard aux touristes, aux amoureux du patrimoine, aux passionnés tout comme aux néophytes, devant l'Office de tourisme de l'Entre-Deux. Au programme, une visite guidée au cœur du village intitulée "**Entre Lambrequin et Patrimoine**". Cet ornement très utile dans l'évacuation de l'eau de pluie est une des caractéristiques de la case locale. Il n'en demeure pas moins qu'il fait aussi (et surtout) tout le charme de l'habitation créole. Un groupe d'étudiants en architecture, de passage au village, aurait compté pas moins de deux cents sortes de lambrequin. Certes, dans la visite guidée, il est question d'architecture, de décoration, d'agencement et d'évolution des styles mais Étienne aborde également l'histoire du peuplement de La Réunion, le marronnage, l'esclavage, la culture du café. Il est même question de botanique. Alors tant qu'Étienne contera cette histoire, c'est la culture créole qui perdurera.



RETROUVEZ TOUTES LES ADRESSES EN PAGES 26-27

J'AI CRÉÉ
mon parfum



ET QUELLE FIERTÉ ! C'EST À L'OFFICE DE TOURISME DE L'ENTRE-DEUX QUE J'AI EU L'OCCASION DE CRÉER MA FRAGRANCE AVEC TAM, DU STUDIO MÉMOIRE D'SENS.



Au fil des essences, un vocabulaire se mit en place : notes de tête, de cœur, de fond. On en apprit alors un peu plus sur l'expérience de notre animatrice, son très riche parcours dans la parfumerie. Je me pris très vite au jeu de l'apprenti parfumeur. Ce qui est top, c'est que La Réunion regorge d'essences exotiques pays : le géranium, évidemment, l'ylang-ylang, la vanille, le vétiver, le frangipanier... Ensuite, je choisis différentes senteurs pour composer mon propre parfum.



Cela devint romantique : *"C'est comme une rencontre amoureuse"*, déclara Tam. Alors pas question de faire ça à la va-vite, je pris le temps d'hummer, respirer, fermer les yeux, m'évader... Plutôt agréable. Puis ce fut le moment de verser tout cela dans le flacon, de faire l'assemblage. Tam m'aïda à trouver le bon dosage, un nombre de gouttes suffisant par senteur. Pas trop : il ne faudrait pas que la vanille caramel, ma note de fond, ne prenne le dessus sur les autres. C'est le risque. Une fois encore, je pris le temps de sentir, respirer. Un premier essai, rajout d'une goutte de coriandre-graine. Deuxième essai, ça y est, je tenais ma fragrance. Ne touchons plus à rien. Et puis, bonne nouvelle : si je le souhaite, je peux à l'avenir commander la recharge de mon propre parfum. Je repartis de l'Entre-Deux ravie de cet envoi moment, passé en excellente compagnie.

Cela fait plusieurs années que notre styliste olfactive propose des ateliers de parfum, de détente par les odeurs. Une façon originale de partir à la découverte des senteurs et surtout, de repartir avec son propre parfum.

– APPRENTI PARFUMEUR –

Dans un premier temps, j'ai ce qu'on appelle "réveillé" ma mémoire olfactive. Tam nous a ainsi fait sentir différentes fioles d'huiles essentielles avec, comme consigne, de décrire notre ressenti, ce que cette senteur nous évoquait, nous rappelait... avant même de trouver de quoi il s'agissait. Expérience très enrichissante. *"Un temps pour soi"*, nous dit Tam.



RETROUVEZ TOUTES LES ADRESSES EN PAGES 26-27



J'AI UN PEU DE TEMPS DEVANT MOI... à Saint-Benoît

IL NOUS ARRIVE À TOUS DE NOUS RETROUVER DANS UN ENDROIT OÙ NOUS AVONS DU TEMPS DE LIBRE.
POUR NE PAS ATTENDRE BÊTEMENT, NOUS VOUS AVONS IMAGINÉ QUELQUES OCCUPATIONS.
AUJOURD'HUI, NOUS NOUS RETROUVONS À SAINT-BENOÎT.



00:30

TATIE VIENT DE M'APPELER, ELLE AURA DU RETARD ET NE SERA PAS CHEZ ELLE AVANT UNE BONNE DEMI-HEURE. SA COUR ÉTANT FERMÉE, AUTANT TROUVER UN ENDROIT SYMPA POUR PATIENTER...

À quelques minutes du centre de Saint-Benoît, voici l'occasion rêvée d'aller siroter un verre en terrasse, le long de la Rivière des Marsouins. Elle est pas belle la vie ? Empruntez la route arborée d'Ilet Coco et rendez vous à la Plantation River Beach. C'est luxuriant, verdoyant, on oublie la ville, les tracas et le retard de Tatie. Un parking permet de stationner. Pour la petite histoire, c'est le fils des propriétaires du restaurant les Letchis, situé juste à côté, qui a décidé de lancer son propre établissement. Romuald a façonné la Plantation selon un concept de bar à cocktails, tapas et restaurant. Le restaurant "bord de plage", le long de la rivière comme il aime à dire. Un endroit original et très sympa pour prendre un verre, se restaurer et éventuellement patienter en attendant que Tatie rentre...

NOS AMIS VIENNENT DE TÉLÉPHONER, ILS NE POURRONT PAS VENIR FAIRE LE TOUR DE GRAND-ÉTANG AVEC NOUS. MINCE ! BON, EN PLUS ON LA CONNAÎT DÉJÀ, CETTE BALADE. ET SI ON ALLAIT PLUTÔT DÉCOUVRIR UN NOUVEAU SITE? ON A DEUX HEURES DEVANT NOUS.



Parfait, c'est le temps qu'il vous faudra pour effectuer une visite au Domaine de Coco à Sainte-Anne et c'est Sylviane, la propriétaire des lieux, qui s'en charge. Quand elle a repris

l'exploitation agricole familiale, il y a huit ans, elle a eu l'idée de réserver une partie du site à l'agro-tourisme. Une façon de prévoir l'avenir et de partager ses connaissances.



Sur les douze hectares de terrain, neuf sont consacrés à la culture de la canne. Les visites ont lieu le matin à 10h30 et concernent les fruits et les légumes du domaine, ou encore les plantes médicinales et aromatiques. Durant la campagne sucrière, la visite "Ri sofé dan karo kane", avec le partage du traditionnel risofé, permet au visiteur de s'immerger dans le quotidien du coupeur de canne et d'en apprendre davantage sur cette culture traditionnelle réunionnaise. Rendez-vous annuel du domaine, la très célèbre "Chasse aux œufs" au moment de Pâques, qu'ils ne manqueraient sous aucun prétexte. Vous en concluez qu'il n'est pas question ici du "coco". L'appellation du site étant une simple référence à son père qui lui a transmis son bien. Qu'il soit rassuré, il est entre de très bonnes mains.

NOUS VENONS DE RACCOMPAGNER NOTRE COUPLE D'AMIS MÉTROPOLITAINS À L'AÉROPORT DE SAINTE-MARIE. LA ROUTE EST BLOQUÉE, UN GROS EMBOUTEILLAGE À L'ENTRÉE DE SAINT-DENIS QUI RISQUE DE DURER. L'IDÉE NOUS VIENT ALORS DE RENTRER DANS LE SUD EN PASSANT PAR L'EST, POUR CHANGER. ET AU PASSAGE, SI NOUS PROFITONS DE LA DEMI-JOURNÉE POUR DÉCOUVRIR UN NOUVEL ENDROIT ?



À La Réunion, il y a des personnes qui militent pour le "goût lontan". Philippe Morel en fait partie. Avec l'Association pour la valorisation et la préservation du patrimoine des hauts de Sainte-Marguerite (AVPPHSM) ils souhaitent ainsi transmettre leurs connaissances et leurs savoirs, en tant qu'agriculteurs et passionnés qu'ils sont. Une manière de rappeler l'importance de la culture de la terre. À travers une visite guidée, le temps s'arrête et vous voilà immergé à travers les pieds de letchis, longanis, agrumes, et autres variétés. L'occasion de retrouver des saveurs de son enfance ou d'un temps que l'on n'aurait pas connu. À travers par exemple les légumes lontan, remis de plus en plus au goût du jour. Une immersion en pleine nature pour le plaisir des grands et des petits. Passage obligé par les ruches pour compléter l'excursion. Selon la saison et la récolte, une démonstration de cuisine lontan s'improvise et vous vivez alors la préparation d'un baba figue, si cher à la tradition culinaire créole. Alors comme il le dit si bien, "Viens voir Monsieur Morel !".



RETROUVEZ TOUTES LES ADRESSES EN PAGES 26-27

À Saint-Philippe LES TUNNELS DE LAVE



**PARMI LES ACTIVITÉS
INCOUTOURNABLES À
LA RÉUNION, L'EXCURSION
DANS LES TUNNELS DE LAVE
EN COMPAGNIE D'UN GUIDE
EST EN BONNE POSITION.**



Pour être tout à fait honnête, nous n'avions pas forcément pensé effectuer une telle sortie. Peut-être parce qu'on est un peu claustros et qu'on se disait que la Route des Laves et le Piton de la Fournaise offraient déjà un très bel aperçu de l'activité volcanique à La Réunion.

On se trompait. D'une part, plonger dans ces tunnels en compagnie du super guide pays Juanito Boyer fut une incroyable expérience.

D'autre part, pas besoin de se faufiler dans de minuscules espaces pour pouvoir progresser.

Le rendez-vous est fixé avec Juanito au niveau de la coulée de 2001.

Il aime la ponctualité et n'aime pas avoir trop de monde sur son chemin. Donc, plus il part tôt, plus il garantit à son groupe d'être plus



CHANSONNETTE sous-terrainne



ou moins seul lors de la visite. À cet effet, les groupes constitués ne dépassent pas six personnes, un moyen de garantir une visite de qualité, dans les meilleures conditions. Équipés de casque, frontale, genouillères et appareil photos, il s'agit d'effectuer une rapide marche d'approche. Et le spectacle commence : lave en "cordée", en "drap", en "grattons", lieu-dit du "requin"... La progression s'effectue petit à petit, en réalisant de petites pauses, quitte à s'asseoir le temps d'écouter les explications de Juanito, passionné. Pour ses visiteurs, il n'hésite pas à pousser la chansonnette.

Généralement, la randonnée se fait dans la coulée de 2004, qui fait partie des plus remarquables. On compte environ sept kilomètres de tunnels. À la fin de la visite, c'est à peine cinq cents mètres qui sont parcourus ; quatre kilomètres sont fréquemment empruntés par les groupes, les trois restants étant préservés. On aborde alors un point fondamental dans la manière de procéder du sympathique guide : la préservation du site. Ainsi, il est préférable de faire cette activité avec de bonnes chaussures de randonnée avec des semelles rigides, plutôt qu'avec de petites baskets aux semelles souples. Il suffit de regarder les petits impacts de couleuvre au sol : des touts petits bouts de semelles qui sont restés accrochés dans la roche ! Il faut préciser qu'à aucun moment, on ne se sent à l'étroit, car il y a toujours un plan B, plus large, au cas où.



RETROUVEZ TOUTES LES ADRESSES EN PAGES 26-27

BRIN de causette

QUAND LE PRÉCÉDENT LOCATAIRE A QUITTÉ LES LIEUX, GENEVIÈVE ET ANDRÉ ONT EU L'IDÉE DE TRANSFORMER L'ENDROIT EN LOCATION SAISONNIÈRE, À LA SEMAINE, ET AVEC LES ENFANTS ET LES PETITS-ENFANTS EN MÉTROPOLE, LA POSSIBILITÉ DE LES ACCUEILLIR DANS UNE GRANDE MAISON, DE RECEVOIR COMME BON LEUR SEMBLE. EN DÉCEMBRE 2014 EST ALORS NÉE LA KAZ KOZ-KOZÉ.

Le couple ne souhaitait pas s'embarquer dans l'aventure d'une chambre d'hôtes mais bien d'une location. L'accueil réservé aux vacanciers n'est pour autant pas mis de côté, bien au contraire. La tradition veut que tous les clients soient conviés à leur arrivée à l'apéritif. L'occasion en soirée d'échanger sur le programme des vacances, les lieux incontournables de l'île, ou encore l'ancienne activité de Geneviève au Parc National de La Réunion. En matière de randonnées, vous pouvez lui faire confiance. Et pour une immersion totale, l'accueillante propriétaire réserve une visite de son jardin tropical. La maison est située dans les hauts de l'Hermitage, en mitoyenneté avec celle des propriétaires. Une petite allée sur le côté permet de dissocier les deux entrées. Une vaste varangue avec une dominante bois et de belles couleurs rouges font de cette pièce maîtresse un lieu très agréable. Une cuisine à disposition offre la possibilité de préparer de bons petits plats ainsi qu'un petit barbecue extérieur. Côté hébergement, Geneviève et André ont décoré avec soin trois belles chambres. Coup de cœur pour la "Forêt de Bois de couleurs", ainsi que les lustres

VOUS POUVEZ LEUR
faire confiance.



RECYCLEURS, BRICOLEURS,
anti-gaspilleurs.

installés sous la varangue. Il s'agit de cages à merles pays, en référence à l'ancienne fonction d'André, en tant que président de la SEOR (Société d'études ornithologiques de La Réunion). La décoration n'est pas laissée au hasard. Recycleurs, bricoleurs, anti-gaspilleurs, le couple met un point d'honneur à récupérer du bois flotté et toutes sortes de matériaux en leur donnant, au minimum, une seconde vie. On aime les lampes de chevet démontées puis remontées, sur lesquelles a été ajouté justement le fameux bois flotté. Une manière d'apporter leur petite touche personnelle, l'art du détail disséminé, dans toute la maison.

Et on ne vous a pas tout dit. Un spa installé au coin de la terrasse, ainsi qu'une table de massage sont accessibles. Quoi de mieux après une longue randonnée dans Mafate ? Et il arrive que leur demeure ou ladite location se transforme en scène pour de petits concerts, pièces de théâtre, contes. Une ouverture sur les arts, et pour tous. Il n'y a pas à dire, la Kaz Koz-Kozé n'est pas un simple gîte. Une chaleureuse adresse où il fait bon de poser ses bagages pour la semaine.



RETROUVEZ TOUTES LES ADRESSES EN PAGES 26-27



Cher magazine Explore,
Les pluies, c'est enfin fini, non ?
Avec mon compagnon, nous sommes
motards, et avons trois jours devant nous :
nous avons posé une RTT. La route ne
nous fait pas peur - c'est d'ailleurs un
peu le but du périple, et nous aimerions
bien passer ce petit moment de congés à
manger du bitume. Attention : la moto, ça
fatigue, alors prévoyez-nous des moments
de repos, quand même. Et n'oubliez pas :
on est en deux-roues, on ne peut pas
trâner nos valises avec nous...
Sinon, continuez ce que vous faites,
c'est super.

Ferdinand, Sainte-Suzanne

CHER FERDINAND,
NOUS AUSSI, NOUS ROULONS EN DEUX-ROUES.
ET NOUS AUSSI, NOUS AVONS L'AIR TRISTES, DERRIÈRES
NOS FENÊTRES, À CONTEMPLER CE CIEL TROP GRIS.
CE PROGRAMME, QUE NOUS ALLONS VOUS PROPOSER,
SERA DONC AUTANT POUR NOUS QUE POUR VOUS DEUX.
INUTILE DE PRÉCISER, MAIS QUAND MÊME :
ON RESPECTE LES LIMITES DE VITESSE, ON ATTACHE
BIEN SON CASQUE, ET ROULEZ JEUNESSE.



ROULEZ JEUNESSE !



JOUR 1 | 9h

Vous êtes motards, nous dites-vous ? Lapolis déduirait que vous avez une moto... Au cas où et si jamais vous aviez envie de préserver la vôtre pour votre périple - ou même, d'ailleurs, en conduisant une autre de ce dont vous avez l'habitude - vous pouvez démarrer depuis Saint-Gilles, chez Harley-Davidson : ils louent des motos pour plusieurs jours - des Harley, vous avez compris - et c'est la classe. Et puis, sur les Harley, parfois, il y a des sacoches...



1
ROUTE
Hubert-Delisle



JOUR 1 | 9h30

C'est bon ? Vous êtes prêts ? Casqués ? Bien accrochés ? Alors, la route, c'est parti. Vous vouliez des kilomètres de bitume, vous allez en avoir. De Saint-Gilles, donc, ne vous attardez pas dans les Bas : prenez le rond-point de Trou d'eau, montez, et rejoignez la route Hubert-Delisle, peut-être bien la plus belle route de La Réunion. Prenez donc le temps, les passages de ravines sont autant de virages à enfiler, et les points de vue sont nombreux.



JOUR 1 | 11h30

En descendant des Aviron, continuez vers l'Étang-Salé-les-Hauts, et allez choper un pique-nique du côté de Yann Bonfils, et de sa boutique Au Bon Fromage, où il affine lui même ses frometons. Vous y trouverez du fromage – évidemment, de la charcuterie et même une petite glacière pour embarquer le tout. Pas de bouteille de vin pour vous, il y a de la route. D'ailleurs, il faut y retourner.

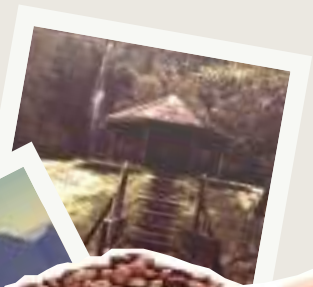


JOUR 1 | 12h

Juste pour vous prévenir : en montant à Cilaos, vous ne trouverez pas de station-service avant le village. Vérifiez donc le niveau d'essence à Saint-Louis.

JOUR 1 | 13h

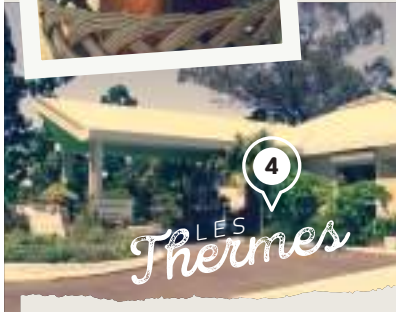
Il va être l'heure d'attaquer le pique-nique : vous pouvez vous arrêter après le dernier tunnel, en bas de la descente avant la dernière montée vers Cilaos, sur l'aire du Bras de Benjoin. Vous y trouverez des kiosques, un petit coin tranquille très vert, et vous pourrez manger au bruit de l'eau.



3
VILLE DE
Cilaos



ROAD TRIP



JOUR 1 | 17h

Vous pouvez rejoindre votre hébergement, au Taille-Vent. Là-bas, une dégustation de vin pourra être organisée. C'est le bon plan, vous n'avez plus à conduire jusqu'au lendemain, puisque vous dormez sur place. Et puis, après les thermes, l'autre incontournable de Cilaos, c'est son vin. Les viticulteurs produisent réellement du bon vin là-haut, et sa dégustation en surprend plus d'un, généralement. À l'aveugle, il arrive même qu'il bluffe carrément des œnologues, c'est dire.



JOUR 2 | 8h

C'est reparti. Avant de reprendre la route pour quitter Cilaos, arrêtez-vous acheter un petit goûter dans la rue principale, entre l'hôtel du Cirque et To' Bike, dans la petite boutique orange qui vend des gâteaux patates à tomber par terre, foi de connaisseur. Pensez, aussi, à faire le plein du réservoir, au cas où.



JOUR 2 | 9h

De nouveau, nous vous avons trouvé une sacrée route pleine de virages. Après avoir quitté celle de Cilaos, que vous connaissez donc par cœur, désormais, continuez vers le Sud Sauvage et, cette fois, attaquez la route menant vers Grand-Coude. Vous allez commencer par serpenter au milieu de quartiers résidentiels mais bien vite, le cadre sera constitué de champs de cannes et de superbes panoramas.

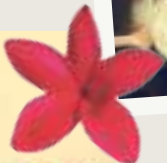
JOUR 2 | 12h

Arrivés à Grand-Coude, le périple est presque terminé : il vous faut aller tout au fond du village, vers le Domaine du Malmay. Attention, la route est un peu plus compliquée, vous vous retrouvez en pleine campagne, fermes comprises. À condition d'avoir réservé, vous pourrez y manger des repas traditionnels et originaux, mais surtout à base de ce qui pousse et est élevé aux alentours.



JOUR 2 | 14h

Il est temps de vous reposer : vous pouvez donc vous promener au cœur du domaine voire, puisque vous êtes à Grand-Coude, tester la balade dans le Labyrinthe en Champ thé, où on produit du thé et on se perd avec plaisir.



JOUR 2 | 18h

De retour au Malmay, où vous aurez réservé évidemment une nuit dans un des superbes chalets de bois que proposent les propriétaires, vous pourrez enfin dormir un peu.

JOUR 3 | 8h

Allez, on vous laisse tranquilles : le temps de redescendre de Grand-Coude, puis de rentrer chez vous, il sera temps de reposer la moto, qui en aura quand même pas mal profité.



RETROUVEZ TOUTES LES ADRESSES EN PAGES 26-27

ALORS, ON FAIT QUOI DANS

À SAINTE-SUZANNE, LE PARC DU BOGAGE, DÉJÀ, EST UNE ATTRACTION
À LUI TOUT SEUL. ET SI ON VEUT UN PEU S'EN ÉCARTER, ON VA OÙ ?

JEAN-PHILIPPE "On peut essayer de plonger dans le Bogage, non ?"



NOAH "On peut aller voir la Cascade Niagara, qui n'est pas très loin, et qu'on peut aller voir à pied !"

LOÏC "Le phare, c'est un emblème, pour Sainte-Suzanne. Quand on parle de Sainte-Suzanne, on pense tout de suite au phare, non ?"

LES ALENTOURS DU BOCAGE ?

CHRISTINA "Là où on fait la marche, le sentier Littoral. On y est bien, on est au bord de la mer, et il y a souvent du soleil."

AURÉLIE "On est au Bocage, alors, le Bocage, évidemment !
Ce n'est pas qu'on y vienne souvent, mais c'est les vacances, et cela permet au petit de jouer."

JIMMY "Il faut aller à la forêt Dugain, c'est vers Bagatelle, on est encore à Sainte-Suzanne. C'est privé, mais il faut quand même y aller, c'est très beau, la nature, là-haut."



LALITA "Il y a la Rivière Sainte-Suzanne, alors autant aller faire du kayak dessus !"



MARIE-CLAUDE ET JACQUES
"Alors, attendez, on aime bien les bassins...
Le Bassin Bœuf ! Il faut faire attention à la pluie..."

PAUSE forestière



DANS LES HAUTS DE L'OUEST, ENCORE PLUS HAUT QUE
LES PÂTURAGES AVEC DES VACHES DEDANS,
LA FORÊT DES TROIS-BASSINS OFFRE DU FRAIS,
ET QUELQUES KIOSQUES OÙ L'ON PEUT PIQUE-NIQUER.
LA VUE SUR LA MER EST SUPERBE, ET LE FAIT QUE LES
ROUTES QUI Y MONTENT SONT DE JOLIS CHEMINS
SERPENTANT AU MILIEU DES PRÉS EN FONT
DES PETITS COINS TRANQUILLES.



*Évidemment,
on peut y faire
un feu de bois.*





*Oui, on est dans les Hauts :
à la forêt de Trois-Bassins,
on vient chercher le frais.*



FORÊT DE TROIS-BASSINS

Situation : Depuis le village de Trois-Bassins, vous pouvez tourner vers les Hauts par le chemin Vabois, Marocain ou Hibon. Puis, vous montez sur plusieurs kilomètres jusqu'à croiser la route Vaudeville. On trouve des kiosques le long de cette route.

Possibilités de garer sa voiture : Oui

Points d'eau : Non

Toilettes : Non

Dénivelé : Oui

Possibilité de se baigner : Non

Loisirs : Une randonnée part notamment du lieu-dit "Vaudeville"

Infrastructures : kiosques, barbecues

Climat : Il vaut mieux prévoir des vêtements chauds toute l'année, nous sommes à plus de 1000 m d'altitude. En saison humide, il pleuvra souvent l'après-midi

Commerces : Pensez à tout acheter avant de quitter la route Hubert-Delisle

Particularités : En montant, les routes sont étroites et serpentent au milieu des champs de vaches et des exploitations agricoles. Prenez donc garde aux autos que vous croiserez, conduisez tranquillement. Le calme et la vue, ça se mérite

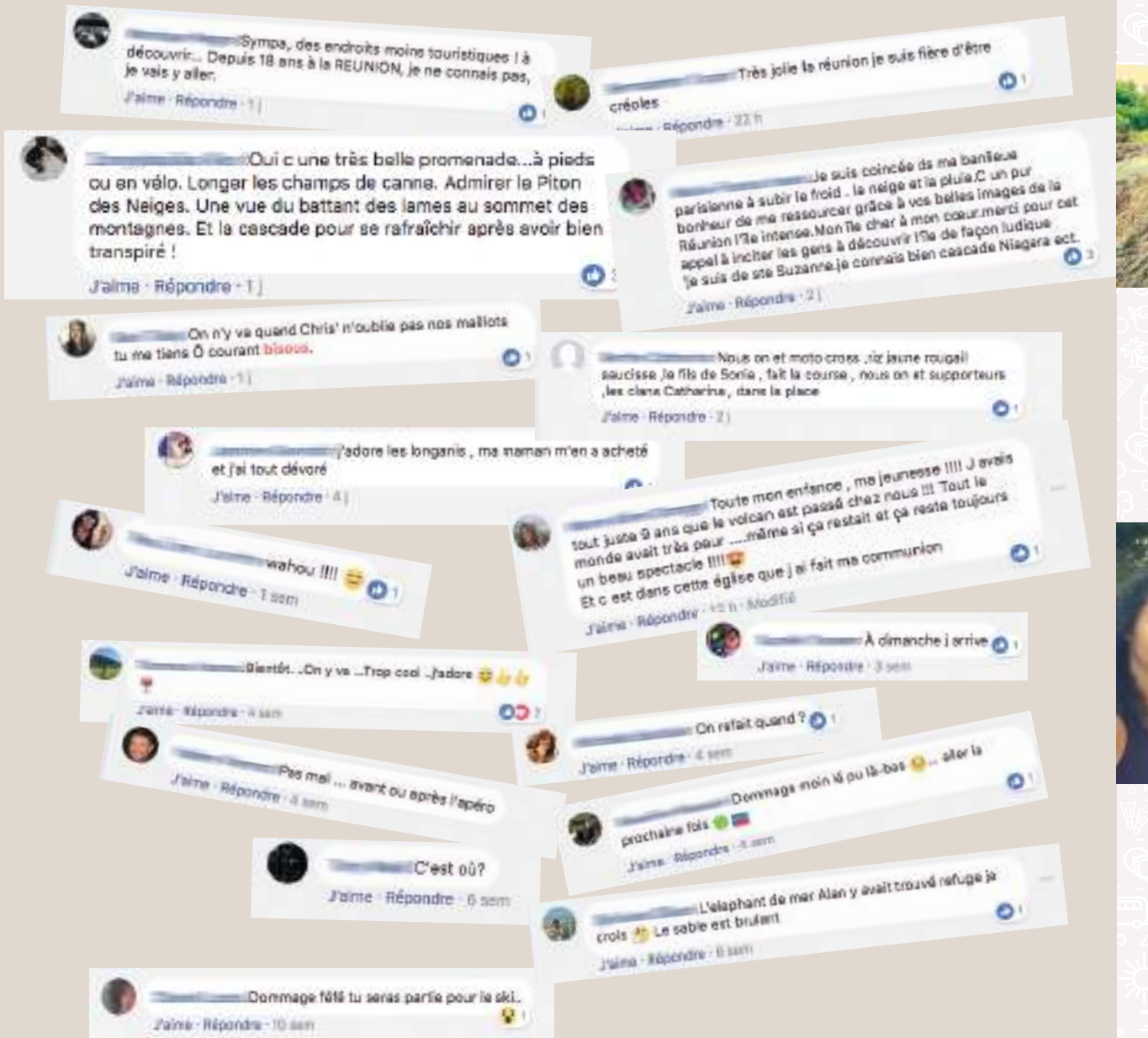


*Les kiosques
se trouvent en lisière
de forêt.*

LA REVUE DES RÉSEAUX SOCIAUX

C'EST VOUS QUI LE DITES

APRÈS TOUT, LA RÉUNION, C'EST VOUS QUI EN PARLEZ LE MIEUX.
ET SUR LA PAGE FACEBOOK "EXPLORE LA RÉUNION",
VOUS SEMBLEZ INSPIRÉS...



SECRETS D'EXPERTS

QUAND C'EST L'HEURE DE LA SIESTE...

TOUJOURS SUR TOUS LES FRONTS, ÉVIDEMMENT QU'ILS NE LA PRATIQUENT PAS... SAUF LES JOURS DE REPOS. ON NE VA DONC PAS DIRE QUE CE SONT DES EXPERTS DE LA SIESTE, DANS LES OFFICES DE TOURISME, MAIS QUAND MÊME, ILS ONT UNE PETITE IDÉE SUR LE MEILLEUR ENDROIT POUR EN EFFECTUER UNE BONNE, UNE QUI REPOSE, UNE QUI DÉTEND...



CASSANDRE (Office de tourisme de Saint-Joseph)

"Mon spot à moi pour faire la sieste se situe non loin du pont de la passerelle de la Rivière Langevin. bercée par le bruit de l'eau et le chant des feuilles d'arbres, c'est l'endroit idéal pour un moment de repos au cœur d'une nature pure et sauvage."



SHANEN (Office de tourisme du Nord)

"Pour moi, le meilleur endroit pour faire la sieste, c'est l'aire de pique-nique de Piton Fougères pour sa magnifique vue, sa fraîcheur typique des Hauts ainsi que pour le calme et la beauté des lieux."



DAVID (Office de tourisme de Saint-Philippe)

"La Vallée Heureuse, forêt de Basse-Vallée. Fraîcheur assurée pour une bonne sieste..."



Office de tourisme de l'Entre-Deux

"Le meilleur spot pour la sieste c'est sur la pelouse autour de l'Office de tourisme de l'Entre-Deux. C'est très calme entre midi et deux !"



JOSETTE ET RAYAN (Office Destination Sud Réunion)

"À l'ombre des cocotiers, sur une saisie à Grande-Anse."



CHRISTOPHE (Office de tourisme du Tampon)

"Mon coin préféré pour la sieste: l'aire de pique-nique de Notre-Dame-de-la-Paix. J'en profite pour faire ma balade sur le sentier botanique. Et après avoir admiré le panorama de la Rivière des Remparts, j'adore poser ma "saisi" à l'ombre d'un tamarin des hauts pour apprécier l'air frais et le chant des "z'oiseaux"."

CARNET D'ADRESSES

**RETROUVEZ ICI-MÊME TOUTES LES ADRESSES DES LIEUX
DONT NOUS AVONS PARLÉ DANS CE DEUXIÈME NUMÉRO D'EXPLORE.**

PAGES 4 À 7

LA MAISON DU LAURINA

15, chemin de la Croizure
97480 Saint-Joseph (Grand-Coude)
Tél. : 0692 03 54 78

Facebook : maisondulaurina
Ouverture : toute l'année
(hors périodes de récolte du café)

JARDIN DU PITON BÉTOUM

3 ter chemin Saül
97413 Cilaos (Bras-Sec)
Tél. : 0692 64 30 26

Facebook : JardinDuPitonBetoum
Ouverture : toute l'année

LA PASSION DU CHALET

87, chemin Notre-Dame-de-la-Paix
97418 Le Tampon (Plaine-des-Cafres)
Tél. : 0262 24 00 26

Ouverture : toute l'année

RAFT AVENTURE

Bras-Canot
97470 Saint-Benoît
Tél. : 0692 70 36 46

Facebook : raft.aventure
Ouverture : toute l'année
(selon météo)

PTI COLIBRI

Bas-de-La-Rivière
97400 Saint-Denis
Tél. : 0692 33 11 93

Facebook : ASSO PTI Colibri
Ouverture : toute l'année

FAS BIKE

2, impasse Christophe-Colomb
97442 Saint-Philippe
Tél. : 0692 00 29 09

Facebook : fazeboii
Ouverture : toute l'année

TERRA INCOGNITA

155, Jardin d'Eden
97434 Saint-Gilles-les-Bains
Tél. : 0692 81 28 12

Facebook : terrareunion
Ouverture : du lundi au samedi,
9h - 18h

ENTRE LAMBREQUIN ET PATRIMOINE

2, rue Victor-Nativel
97414 Entre-Deux
Tél. : 0692 36 89 25

Ouverture : toute l'année

PAGES 8 À 9

TAM MÉMOIRE D'SENS

Tél. : 0693 92 56 53

Facebook : memoire.dsens
Ouverture : à domicile,
sur rendez-vous

PAGES 10 À 11

PLANTATION RIVER BEACH

42, Îlet Danclas
97470 Saint-Benoît
Tél. : 0692 23 30 40

Facebook : plantationriverbeach
Ouverture : les jeudi en vendredi,
18h - 00h ; le samedi, 11h - 00h ;
le dimanche, 11h - 21h

LE DOMAINE DE COCO

97434 Sainte-Anne
Tél. : 0692 27 75 19

Ouverture : du lundi au vendredi,
10h30 - 13h30



**ASSOCIATION POUR
LA VALORISATION ET
LA PRÉSERVATION
DU PATRIMOINE DES HAUTS
DE SAINTE-MARGUERITE**

106, chemin Lamandière
97437 Sainte-Anne
Tél. : 0692 67 23 50
Ouverture : du lundi au dimanche,
10h – 12h // 13h30 – 17h

PAGES 12 À 13

JUANITO BOYER

1, RN 2
97442 Saint-Philippe (Le Tremblet)
Tél. : 0262 98 91 85
Ouverture : sur réservation



PAGES 14 À 15

LA KAZ KOZ-KOZÉ

47, rue Incana
97422 La Saline-les-Hauts
Tél. : 0262 26 46 42
Ouverture : toute l'année



PAGES 16 À 19

HARLEY DAVIDSON FLYING TWIN

205, rue du Général-de-Gaulle
97434 Saint-Gilles-les-Bains
Tél. : 0262 45 88 83
Ouverture : du lundi au samedi,
9h – 18h

AU BON FROMAGE

145, avenue Raymond-Barre
97427 Étang-Salé
Tél. : 0262 57 82 18
Facebook : AuBonFromage
Ouverture : du mardi au samedi, 9h30
– 22h ; le dimanche, 9h30 – 12h30.



THERMES DE CILAOS

Route de Bras-Sec
97413 Cilaos
Tél. : 0262 31 72 27
Ouverture : du lundi au samedi, 8h
– 12h // 13h – 17h ; le dimanche, 9h
– 17h

LE TAILLE-VENT

8, rue Vincelas-Rivière
97413 Cilaos
Tél. : 0692 77 95 29
Ouverture : toute l'année

DOMAINE DU MALMANY

50, chemin des Géranioms
97480 Saint-Joseph (Grand-Coude)
Tél. : 0262 31 41 92
Ouverture : toute l'année

LABYRINTHE EN CHAMPS THÉ

18, rue Émile-Mussard
97480 Saint-Joseph (Grand-Coude)
Tél. : 0692 60 18 88
Ouverture : tous les jours, 9h – 17h

PAGES 20 À 21

**STADE EN EAUX VIVES
INTERCOMMUNAL**

2, rue du stade
97441 Sainte-Suzanne
Tél. : 0262 56 66 12
Facebook : sevi974
Ouverture : du mardi au vendredi,
9h – 18h30 ; les samedi et dimanche,
10h – 17h

PHARE DE BEL-AIR

Bel Air
97441 Sainte-Suzanne

PARC DU BOCAGE

Avenue Pierre-Mendès-France
97441 Sainte-Suzanne

FORÊT DUGAIN

50, chemin Madrier
97441 Sainte-Suzanne

BASSIN BŒUF

Chemin Decotte
97441 Sainte-Suzanne



visuels non contractuels.

Tant d'expériences à découvrir,
tant de produits du terroir à savourer.

EXPLORE TOUR

Dans l'Est

Parc du Colosse

DIMANCHE 29 AVRIL

Dans le Sud

Plage d'Étang-Salé

DIMANCHE 13 MAI

**RENDEZ-VOUS SUR
LES EXPLORE TOURS**
pour découvrir l'offre
touristique de l'Est
et du Sud, participer
à des activités à tarifs
réduits, des jeux,
et bien plus encore...



FÉDÉRATION
RÉUNIONNAISE
DE TOURISME

#EXPLORELA RÉUNION



amis avril 2018



OfficesDeTourismeReunion

