

#EXPLORE

LA RÉUNION LE MAGAZINE DES OFFICES DE TOURISME
NO. 8

L'ÎLE AUX MILLE ET UNE SENSATIONS



Un apéro fruité au bord de la rivière

Dans l'univers luxuriant de la rivière des Marsouins, plongez au cœur des vergers de letchis et de l'histoire de l'Îlet Bethléem, aujourd'hui prisé par les promeneurs, baigneurs et pique-niqueurs. Fruits exotiques, fleurs tropicales, plantes médicinales rythmeront le parcours



qui se clôturera par un "apéro fruité" composé de fruits et de gourmandises péi. Un pique-nique est possible au bord de la rivière.

TARIFS : DE 10€ (ENFANTS) À 60€ (PACK FAMILLE)
DURÉE : 2H À 2H30

Réa en ligne : <http://resa.reunionest.fr/>



Au cœur d'une chambre magmatique

Laissez-vous transporter dans le volcanisme de l'île à travers les roches du site de Bras Marron et les sentiers qui racontent la naissance des trois cirques. Cette balade vous emmènera dans les entrailles de la chambre magmatique du Piton des Neiges, à ciel ouvert, au pied du Piton d'Anchaing, inscrit au Patrimoine Mondial de l'Unesco.

TARIFS : 40€ ENFANTS (8-12 ANS), 45€ ADULTES

Réa en ligne : <https://resa.reunionest.fr/>



S'exiler à Terre Rouge

Ici ni portes, ni fenêtres. Les limites entre intérieurs et extérieurs sont brouillées, l'intimité est cependant préservée. Les sentiers dessinent des méandres au cœur de la végétation foisonnante. À deux pas de la Marine de Vincendo surgit Terre Rouge, un grand jardin tropical et 3 bungalows en cryptoméria et moellons de basalte, décorés avec goût. Terre Rouge se veut différent et vous emmène ailleurs.

TARIFS : À PARTIR DE 125€ LA NUIT

Réa en ligne : <https://www.reunion.fr/planifier/ou-dormir/chambres-d-hotes/terre-rouge-2608880>

Les mystères du vétiver

De la plantation à la récolte, toutes les étapes sont abordées au Far Far de Bézaves. Canne à sucre, ananas, Bourbon pointu, brèdes, curcuma ou encore arrow-root : plongez dans le terroir réunionnais avec Didier Hoareau. Chaque lundi et mercredi, l'agriculteur propose aussi une visite plus orientée sur le vétiver et un atelier participatif.

TARIFS : À PARTIR DE 4-8€
HORAIRES : RDV À 9H15 ET 13H45
LA VISITE DÉBUTE 15 MIN APRÈS

Réa en ligne : <https://www.reunion.fr/planifier/a-voir-a-faire/sites-de-visite/far-far-de-bezaves-1872470>



Télétravail : joindre l'utile à l'agréable

L'équipe du service Promotion & Commercialisation de Destination Sud Réunion a enrichi son offre de services pour répondre aux nouveaux usages des télétravailleurs. Nos atouts pour vous garantir un cadre de travail idéal : des chambres d'hôtes, gîtes et même hôtels avec piscine, spa et vues imprenables en bord de mer, près des montagnes ou dans les Hauts. Les plus : des services tels que le wifi, des espaces bureau, clubs enfants, activités et restauration.

Plus d'infos : <https://www.sudreuniontourisme.fr>

SOMMAIRE

Droit à la Déconnexion

S'échapper du train-train quotidien, prendre enfin du temps pour soi, pour s'offrir une vraie déconnexion... et si on arrêta de toujours remettre ça au lendemain ? Cinq idées pour ne plus se trouver d'excuses.

FAIRE UN FOOTING AU COUCHER DU SOLEIL

Rien de plus simple, pour les Dionysiens, que de s'offrir une bonne séance de détente en plein air avant ou après le travail. Près du boulevard Sud, le parc de la Trinité offre une respiration aux citadins et un parcours d'entraînement aux clubs de sport. Marcheurs, joggeurs, traileurs, amateurs de yoga, de tai-chi-chuan et d'autres disciplines s'y retrouvent quotidiennement sans se marcher sur les pieds. Le parc propose en effet assez de parcours et d'espace pour satisfaire tout le monde. En fin de journée, on peut même admirer le coucher du soleil et la mer depuis la butte!



ADMIRER LA VOIE LACTÉE

Bruno Payet a toujours été passionné par le ciel et les cartes des étoiles. Il se souvient avoir dévoré, plus jeune, les volumes de l'encyclopédie *Tout l'univers*. Une visite scolaire à l'observatoire des Makes puis un stage finiront de le convaincre d'y travailler. Il obtient donc son diplôme en astronomie et physique et rejoint l'observatoire, qu'il ne quittera que vingt ans plus tard. Pas question cependant, de redescendre sur terre. En 2016, Bruno Payet crée Makes Astro pour proposer au public des soirées d'observation du ciel à travers des lunettes, un télescope ou les yeux d'un hibou, ou encore depuis la mer ! L'astronome aide aussi le public à se servir de lunettes et jumelles. En partenariat avec Optic 2000, une soirée astro est ainsi offerte pour un instrument acheté. Les jeunes, eux, adorent les interventions du professionnel dans leur établissement scolaire, et par-dessus tout, le planétarium gonflable et itinérant. L'idéal pour découvrir le Soleil de minuit et bien d'autres secrets de notre galaxie.



WWW.MAKESASTRO.RE

le saviez-vous?

30% DE L'ÎLE EST COUVERTE PAR LA FORÊT PRIMAIRE.



SE PERDRE DANS LA TAMARINAIE

La forêt de Bélouve, nichée à 1300 mètres d'altitude, est l'une des plus belles forêts de l'île. Tout comme sa voisine la forêt de Bébour, celle de Bélouve est une forêt primaire. Elle offre l'avantage d'être le point de départ de plusieurs sentiers. Vous pourrez ainsi vous perdre au milieu des Tamarins des Hauts, des arbres uniques au monde, le temps d'une boucle d'1h30, visiter le village d'Hell-Bourg ou vous lancer dans une marche un peu plus longue jusqu'à l'incontournable Trou de Fer. Pour profiter de l'imprenable vue depuis le belvédère avant que la brume n'enveloppe la végétation, mieux vaut partir tôt le matin. Les différents sentiers démarrent depuis le gîte de Bélouve. Un gîte qui récupère l'eau de pluie et fonctionne à l'énergie solaire pour assurer à ceux qui y font une halte pour la nuit une bonne douche chaude après la marche !



RESPIRER, MÉDITER ET JETER L'ANCRE

Quoi de plus relaxant que de faire sa séance de yoga bercé par les vagues et le chant des oiseaux ? C'est ce que propose Angélique Dorwling-Carter depuis cinq ans à La Réunion. Cette professeuse spécialisée en yin yoga (version douce) et en vinyasa yoga (plus dynamique) donne rendez-vous à ses apprentis chaque mercredi et samedi matin sur la plage de l'Hermitage pour une séance de respiration, de méditation, de postures et d'ancrage de son intention. Une discipline pleine de bienfaits : *"nous ne sommes pas dans la performance, la recherche d'un corps plus mince ou musclé. Le yoga permet de travailler sa force physique et mentale, de se réconcilier avec son corps, avec soi."* Les débutants seront surpris par la rapidité des résultats, à condition d'être réguliers. *"Au bout de quelques mois à peine, on exécute des postures qu'on n'aurait jamais imaginé pouvoir faire"*. Si vous pensez que le yoga n'est pas fait pour vous, il est possible de suivre un simple cours d'essai, pour vous faire une idée.



FACEBOOK STUDIO MÉMOIRE D'SENS,
WWW.MEMOIRESENS.WIXSITE.COM
0693.02.64.62



WWW.ANGELIQUEYOGACARTER.FR
LE MERCREDI ET SAMEDI À 9H SUR LA
PLAGE DE L'HERMITAGE,
PRÈS DU BÉNITIÈRE.



PRENDRE DE LA HAUTEUR

Malgré la quiétude qui règne dans les Hauts, nombreuses sont les activités autres que des randonnées. Visites guidées, balades à vélo, découverte d'huiles essentielles ou survol de l'île. Sélection d'expériences à vivre en altitude.

DU DU CIEL



"Je suis ravie d'avoir enfin pu découvrir l'île intense, elle porte bien son nom!", confie une cliente après un tour en ULM. C'est la tête dans les nuages qu'elle a quitté la piste d'atterrissage de Papangue ULM, juste avant de rentrer en Métropole. Ils sont nombreux à garder un souvenir impérissable de leur survol de l'île avec cet aéroclub fondé il y a 20 ans par Jean Hily, pilote comme son père et son grand-père. Rendez-vous à l'aéroclub, à Sainte-Marie, pour monter à bord. Ensuite, c'est vous qui décidez ! Vous pouvez opter pour un survol de 12 minutes qui vous emmènera à Salazie et au Trou de Fer et qui terminera par les gorges de la Rivière des Pluies. Au total, six circuits sont proposés. Autre option : passer aux commandes ! L'école de pilotage est ouverte à tous dès 15 ans et les cours sont assurés par des pilotes chevronnés.



AÉROCLUB PAPANGUE ULM
SORTIE LA MARE, SAINTE-MARIE
TÉL. 0692 08 85 86

ON CHANGE D'AIR AVEC LUÇO



À La Plaine-des-Palmistes, les immeubles sont rares. Ce sont plutôt les cases créoles qui dominent, nos belles maisons traditionnelles reconnaissables à leurs bardeaux et lambrequins, peintes et décorées selon la sensibilité des occupants. Certaines sont aujourd'hui abandonnées, d'autres ont connu plusieurs vies. Quand ont-elles été construites ? Qui y a vécu ? Qu'est-ce qu'un jardin créole ? Le guide péi Luco Sautron vous dira tout, lors d'un circuit "au fil des cases créoles". Durant 1h15, nous nous baladons dans les rues palmyraines et découvrons ou redécouvrons leurs spécificités, mais aussi l'âge d'or de cet ancien lieu de villégiature, autrefois prisée par les familles aisées des Bas. Une plongée dans le tan lontan ponctuée d'anecdotes.



LE LUNDI ET LE VENDREDI À 9H30, 11H, 14H ET 15H30
TARIFS : 5€ DE 6 À 12 ANS, 10€ À PARTIR DE 12 ANS
INFOS ET RÉSA : WWW.REUNIONEST.FR



BOURG-MURAT, PETIT COIN DE FRAÎCHEUR HORS DU TEMPS



Perché à 1 600m d'altitude à La Plaine-des-Cafres, le village de Bourg-Murat frappe les visiteurs par ses paysages et ses températures fraîches qui rappellent étrangement la Bretagne ou la Savoie. Départ de nombreux sentiers de randonnées tels que celui du Piton Tortue ou encore la boucle des pitons Dugain, Desforges et Darid, Bourg-Murat et ses environs se visitent également à vélo ou vélo couché ! Une bonne alternative pour se balader entre pâturages et pitons volcaniques verdoyants. Les plus courageux pourront emprunter la route forestière, au milieu des cryptomérias, et qui offre des points de vue à couper le souffle comme celui du Nez-de-Boeuf. Au retour, un arrêt à la Cité du volcan reste incontournable. Et si la faim commence à poindre, laissez-vous tenter par le Palais des Fromages ou le mix entre cuisine créole au feu et africaine du restaurant le QG.

RETOUR AUX SOURCES



Et si vous vous laissiez guider par les sources de Cilaos lors de votre prochaine escapade ? Des visites guidées retraçant l'histoire du thermalisme y sont proposées chaque mercredi et vendredi. Le rendez-vous est donné à l'office de tourisme à 10h. Nous démarrons la balade de 2 heures à la découverte de sites intimement liés à l'histoire de l'eau, comme le sentier à porteurs, la boucle des sources et l'établissement Irénée Accot. Au-delà du thème thermal, c'est une grande part du patrimoine de Cilaos qui nous est racontée. Nous apprenons le rôle des chaises à porteurs dans le développement du cirque, l'histoire de l'église Notre-Dame-des-Neiges et nous découvrons le parcours des personnages historiques cilaosiens. Une visite rafraîchissante qui peut se poursuivre aux thermes : nous avons craqué pour le bain hydromassage et la relaxante douche à affusion !



LE MERCREDI ET LE VENDREDI, DE 10H À 12H
TARIFS : 5€ DE 6 À 12 ANS, 10€ À PARTIR DE 12 ANS
INFOS ET RÉSA : WWW.SUDREUNIONTOURISME.FR

DES HUILES ESSENTIELLES 100 % NATURELLES



Au milieu des champs de citronnelle, dans les Hauts de Saint-Leu, se cache un endroit insoupçonné. Ouverte en juillet 2019, La Fontaine Aromatique est une distillerie où les arbres fruitiers et les plantes médicinales vivent en harmonie, face à l'océan. Ce lieu paisible a été imaginé et créé par Johan Morel, 35 ans. Cet agriculteur de formation et véritable passionné de végétal, s'est lancé, il y a 4 ans, dans la distillation, après avoir récupéré un alambic lontan. Aujourd'hui, il est formé à l'aromathérapie et propose une quinzaine d'huiles essentielles et d'hydrolats 100 % naturels, distillés artisanalement et extraits de plantes cultivées par ses soins sur un terrain de 8000m², en agro-écologie ou issues de cueillette chez des particuliers. Allez-y les yeux fermés, qualité assurée et accueil chaleureux !



LA FONTAINE AROMATIQUE
CHEMIN DES ROSIERS, SAINT-LEU
TÉL. 0692 07 50 45

LE GRAND SPLASH

Du battant des lames au sommet des montagnes, La Réunion est un vrai terrain de jeu aquatique. Que ce soit sur le lagon au coucher du soleil ou au milieu des fraîches cascades, une multitude d'activités peut se pratiquer les pieds dans l'eau.



AQUASENS
WWW.AQUASENS.RE
TEL. 0692 20 09 03

UN TERRAIN DE JEUX D'EAU

Le stade en eaux vives intercommunal de Sainte-Suzanne est le seul du genre dans l'océan Indien. Pour 4€, on peut s'offrir une bonne séance de rafting ou de kayak d'1h30, encadrée par des moniteurs brevetés. Pour accéder au stade, il faut être équipé d'un short, d'un tee-shirt et de baskets. Une fois ces formalités passées, on se lance sur les pistes de glisse aquatique où les éclats de rire se mêlent aux éclaboussures. Le stade accueille également les sportifs de la fédération et des athlètes de haut niveau qui viennent s'y entraîner en fin d'année. Ceux qui préparent les jeux Olympiques de 2024 y sont d'ailleurs en ce moment.



SEVI
2 RUE DU STADE, SAINTE-SUZANNE
OUVERT DU LUNDI AU VENDREDI, 9H-12H, ET LE SAMEDI, 11H-16H30
TEL. 0262 56 66 12

AU CŒUR DE LA RIVIÈRE DE LAVES

Nous pensions bien connaître la rivière Langevin, Tof nous a prouvé le contraire. Depuis onze ans, lui et son acolyte Arnaud proposent de plonger au cœur du plus emblématique parc aquatique naturel du Sud sauvage. Petite particularité : le parcours se fait sans corde. Équipés d'un gilet de sauvetage, nous nageons, sautons, franchissons les toboggans, ou pas. Rien n'est obligatoire ! L'activité s'adresse donc à tous, de 7 à 77 ans. Notre guide nous régale de pépites sur l'histoire de Langevin, ses cascades et bassins et sur la végétation. Il nous conduit ensuite vers ses plus beaux endroits ! De surprise en surprise, nous arrivons jusqu'à une grotte cachée de Grand-Galet et clôturons l'aventure en partageant un cari les pieds dans l'eau.



VISIOBUL
WWW.VISIOBUL-RE.E-MONSITE.COM
6 SORTIES PAR JOUR, 7/7J
TEL. 0262 24 49 57



AQUASENS
WWW.AQUASENS.RE

ON FAIT "LA POUSSE" ?

700 kg, c'est la charge que peut supporter le big paddle, une version XXL du paddle classique. Bien plus imposante, cette planche se partage en famille, entre amis ou entre collègues. Rien de mieux, en effet, pour travailler la cohésion de groupe que de devoir pagayer en rythme et éviter de finir à l'eau. "Ti lamp ti lamp", "la pousse", "la promenade bertel" : les différents parcours sont aussi fun que leur nom. Les circuits, à Trou d'Eau, Bassin Pirogue à l'Étang-Salé, Terre-Sainte et Saint-Pierre, permettent de voguer sur le plateau corallien et de découvrir de petits coins secrets. Pour autant, le paddle n'est jamais au contact du corail.



UN CADEAU GONFLÉ !

En panne d'idée cadeau, avez-vous déjà pensé à offrir une séance de canoat à la rivière des Marsouins ? Le canoat, c'est une embarcation gonflable de 2 places qui, à la différence du canoë classique, rebondit sur les obstacles, est plus stable, maniable et offre un plus grand "sentiment de sécurité". Après un briefing et quelques astuces de Rémi, on prend les commandes ! La côte sauvage de la rivière et la vallée de Tamakaka se dévoilent, le site de Béthléem est franchi sans problème, les passages rapides et plats se succèdent. Les 2 heures sur l'eau sont ponctuées d'arrêts ludiques avec sauts, jeux de cordes et toboggans. "On ne traverse pas la rivière, on est au milieu de la rivière. On prend le temps de regarder, de profiter et surtout de s'amuser", résume le moniteur à la bonne humeur communicative.



RAFTING RÉUNION
WWW.RAFTINGREUNION.RE
TEL. 0692 00 16 23

TRIPS PARALLÈLES

Il est des lieux qui semblent chargés d'histoire... et qui le sont. Que ce soit à Grand Bassin, à Saint-Paul, dans les Hauts, sur le littoral de l'Étang-Salé ou à Sainte-Marie, de nombreux sites de l'île recèlent des secrets ou alimentent les plus folles légendes.

Le Centre de l'Univers

Découvrez l'histoire des Silencieux qui peuplent le Piton Tortue, à la Plaine-des-Cafres. Un mythe passionnant qui place ce site naturel au centre de l'univers et animé par l'artiste Stéphane Gilles. Pour devenir un observateur : www.pitontortue.re



EN ÉQUILIBRE, CONTRE VENTS ET MARÉES

Nul ne sait quand a été posée la première pierre de la série de cairns qui accompagnent les marcheurs du sentier littoral de l'Étang-Salé, ni par qui elle l'a été. Probablement pas par un Celte ni par un Tibétain. Les cairns ont cela de mystérieux qu'ils servent parfois à baliser des sentiers, dans les montagnes, à indiquer la particularité d'un site, à marquer une célébration pour les défunts ou un site funéraire. Quelle que soit la raison de la présence des centaines de ces cairns, aux tailles, aux formes et aux couleurs variées, ils égayent les balades et procurent une sensation de bien-être. Face à eux, on se sent, nous aussi, en équilibre.



LA TIMISE, KEL HÈR I LÉ ?

Ceux qui ont déjà passé la nuit dans le fond de Grand Bassin l'ont déjà peut-être entendue. Les habitants, eux, la connaissent bien: la Timise, on l'entend mais on ne la voit pas. Tantôt son cri se fait strident, tantôt il ressemble à des pleurs d'enfants ou à des hennissements de chevaux. L'effrayante "bébête la nuit", associée à Granmèr Kal, a terrorisé plusieurs générations de marmays du village. Les parents faisaient d'ailleurs croire aux enfants qu'ils seraient enlevés s'ils n'allaient pas se coucher tôt. Depuis, les marmays ont grandi mais restent marqués par la lugubre créature. Il y a quatre ans, un nid a été découvert et les habitants ont enfin pu "faire la connaissance" de la Timise, qui n'était autre que le Pétrel noir de Bourbon. Cet oiseau endémique figure parmi les espèces les plus menacées au monde. On le croyait même disparu! Pas sûr que la légende disparaisse pour autant.

UNE GRAMOUNE PAS COMME LES AUTRES

Elle est âgée d'environ 300 ans et vit désormais couchée sur son flanc. Elle, c'est la reine des Tamarins. L'imposante "grand-mère feuillage" est l'un des Tamarins des Hauts (*Acacia Heterophylla*) les plus originaux de cette forêt. Au contraire de ses pairs fièrement dressés, la reine ne s'est, elle, jamais relevée du passage d'un cyclone. Elle peut heureusement compter sur certains randonneurs pour veiller sur elle. D'autres ont tendance à oublier que l'arbre est bien vivant et n'hésitent pas à marcher sur son tronc, déjà affaibli, pour des séances photos. Depuis le gîte de Bélouve, il suffit de suivre le panneau indiquant le chemin menant vers son refuge.



QUE S'EST-IL PASSÉ DANS LA CAVE DESBASSYNS ?

Des esclaves y ont-ils été retenus, après l'abolition? Était-ce une sorte de prison? À la Rivière des Pluies, la famille Desbassyns a acquis, vers la fin du 18e siècle, un immense terrain. Une propriété bien moins connue que celle de l'Ouest et auréolée de mystère. Des recherches archéologiques menées au milieu des années 2000 ont permis de découvrir l'existence d'une cave, sans fenêtre et dans laquelle des chaînes étaient encore présentes. Si l'histoire de la cave ne sera peut-être jamais connue, des cultes y sont organisés à la mémoire des ancêtres. D'aucuns diront que de la sorcellerie s'y pratique aussi. Fermés au public, les vestiges peuvent être aperçus depuis l'école primaire, dans la rue qui porte le nom de la famille Desbassyns.



FAUSSES PISTES

Nous vous parlions de lui dans notre dernier numéro. Olivier Levasseur, dit La Buse, célèbre pirate exécuté en 1730, aurait lancé à la foule un cryptogramme juste avant de mourir et se serait écrié : "Mes trésors à qui saura comprendre!". Depuis, nombreux sont ceux qui ont tenté de mettre la main sur son butin sans jamais le trouver, ni à la Ravine à Malheur où une pierre gravée a été découverte, ni ailleurs à La Réunion ou dans l'océan. Le trésor de La Buse continue d'inspirer les écrivains tels que J.M.G Le Clézio, mais ce n'est pas la seule légende. La tombe marquée de symboles au cimetière marin de Saint-Paul est considérée par beaucoup comme celle du pirate. Il s'agit en réalité de la pierre tombale d'une ancienne esclave, Delphine Helod.

Au naturel

Leurs parcours sont différents mais leur passion pour leur île et ses richesses est commune.

Portraits d'hommes et de femmes qui ont su faire de la nature leur meilleure alliée et qui le lui rendent bien.



BOUTIK CRÉAPASSION 974
58 ROUTE DU TÉLÉPHÉRIQUE,
MARE À POULE D'EAU, SALAZIE
DU MARDI AU SAMEDI, DE 9H À 17H
TEL. 0693 92 85 49

MARIE-PAULE, sous toutes les coutures

Elle a su fédérer plus de 70 artisans de l'île autour d'une même passion : la création. Elle, c'est Marie-Paule Barrière, fondatrice de l'association et de la boutique CréaPassion 974, implantée au village de Mare à Poule d'Eau (Salazie). Originnaire d'Algérie, Marie-Paule est une Réunionnaise d'adoption depuis 1970. Cette ex-enseignante s'installe définitivement dans l'île après quelques allers-retours entre la Métropole, Mayotte. Ses domaines de prédilection : la couture, le tricot mais aussi la broderie, apprise à Mayotte.

Une retraite active

L'objectif de l'association : valoriser l'artisanat réunionnais. Bijoux, céramiques, maroquinerie, savons, etc. se côtoient dans les rayons de la boutique. Le public peut aussi aller à la rencontre des créateurs et découvrir leur métier lors d'ateliers et d'animations. Celle qui déteste se tourner les pouces a aussi bien réussi à s'offrir une retraite active qu'à "mettre en l'air" nos artisans péi.

FRANCK et l'amour du terroir

Franck Morel n'aurait jamais pensé travailler un jour au milieu des épices et des arbres fruitiers de l'exploitation familiale. "Mon père était très pris par le travail et la vie associative. L'agriculture me paraissait difficile, chronophage.", se souvient-il. Il finit pourtant par rejoindre son père Benoît, après des études en génie civil et des années en Métropole. "Je gagnais bien ma vie mais quelque chose me manquait", confie l'homme de 33 ans. Il décide alors de retrouver les champs de son enfance et apprend les secrets d'une agriculture manuelle et biologique. "Il y a trente ans, mon père faisait partie d'un groupe d'irréductibles militants pour le bio et l'arrêt de la monoculture". Les premiers de l'île. "On leur a dit qu'ils étaient fous, que ce ne serait pas rentable". Et de poursuivre: "Aujourd'hui, on vend presque tous nos produits bio au même prix que les conventionnels". De la vanille, du curcuma, du palmiste, des épices, du corossol, du cacao, des jacques ou, plus rare, du chikoo.



Transmission empirique

Le jeune agriculteur partage la philosophie de Benoît : cultiver en respectant la nature, sa santé et celle des autres. "Si ton terroir est abîmé, il faut l'entretenir, le travailler, estime-t-il. On doit d'abord nourrir son sol pour que celui-ci nous nourrisse ensuite."



**LA BITASYON BIO
DU SOUFFLEUR D'ARBONNE**
18 IMPASSE SURCOUF, SAINT-PHILIPPE
VISITES GRATUITES POSSIBLES
TEL. 0692 65 41 89

Entre l'apprentissage empirique, le travail manuel, les travaux sur "la bitasyon", les marchés forains, le développement du cacao et mille autres projets, Franck passe désormais lui aussi plus de temps sur les terres qu'à la maison, pour son plus grand bonheur.

JEAN HILY "La Réunion est un grand terrain de jeu"

Jean Hily se souvient encore de son premier modèle réduit: un Skyraider, avion de chasse américain, offert par Gérard Ethève de l'aéroclub de Marcel-Goulette. "C'est sans doute l'un des plus beaux cadeaux qu'on m'ait fait", dit-il. Le fondateur de Papangue ULM a toujours fréquenté les aéroclubs, où il accompagnait son père, pilote. Les avions sont une affaire de famille chez les Hily. Le grand-père, Jean Hily, était aux commandes du premier vol commercial entre La Réunion et Maurice, en 1933. Pour lui rendre hommage, il réalise à son tour une traversée Réunion-Maurice-Réunion en 1997 à bord de son ULM Renegad Spirit.



12 000 heures au compteur

Mais Jean avait d'abord choisi une autre voie, celle de la mécanique, arpentant les routes de l'île durant des années, à moto ou en voiture de course. Une pause de deux ans lui fera prendre un virage à 180°. "J'ai commencé l'ULM assez tard finalement, à 36 ans", poursuit celui qui fête récemment ses 63 ans. Sa passion pour la mécanique ne l'a pas quittée pour autant. Des avions grandeur nature, il en construit lui-même ! Douze, à ce jour, sont nés entre ses mains. Jean Hily a beau compter 12 000 heures à son compteur de vol, être pilote d'ULM, d'hélicoptère et de voltige, il ne se lasse jamais ! "La Réunion est un grand terrain de jeu. Je profite tous les jours des paysages, les plus beaux que j'ai pu voir depuis le ciel."



WWW.PAPANGUE-ULM.COM
ZONE D'AVIATION LÉGÈRE,
SAINTE-MARIE
TEL. 0692 08 85 86

FLORIAN HOARAU *terre à terre*

Un jus de corossol, un café et une salade des fruits de l'exploitation : chez les Hoarau, on est toujours bien accueillis. "On essaye toujours de laisser de petites attentions et de mettre des couleurs dans la maison", indique Florian, le fils. En 2008, Sa mère, Christine, fait éclore l'Orky-mel à la Petite-Île. La structure est aujourd'hui une chambre d'hôtes labellisée 4 épis. Bien qu'il aide ses parents à démarrer l'aventure, Florian a d'autres projets. Il se tourne vers l'hôtellerie, se spécialise en gestion mercatique et multiplie les expériences en Métropole, aux Seychelles et ici, de l'hôtel Bellepierre au Diana Dea Lodge, en passant par Les Créoles. Un parcours sans fausse note qui ne lui convient pourtant pas complètement. À son tour, Florian succombe au charme de l'Orky-mel. Il y assure la gestion : planning, communication, marketing, fiscalité etc.



Plein de sagesse

Florian, c'est un savant mélange de ses parents. De Jean, il a hérité l'amour de la tradition, de l'authenticité et du milieu rural. De Christine, la sensibilité, le soin porté aux détails et aux autres. Des qualités qui se ressentent dès l'accueil.



L'ORKY-MEL
3 CHEMIN ZAÏRE, PETITE-ÎLE
WWW.ORKYMEL.FR
TEL. 0262 56 88 98

Il assure ne rien regretter de sa vie d'avant : "ce n'est pas le même confort ni le même cadre de vie". L'homme de 32 ans est déjà plein de sagesse, et partage les valeurs des gramounes familiales : être proche de la terre, se servir des ressources de la nature de façon raisonnée, tirer du positif de chaque situation et avancer avec les autres plutôt que seul.

SÉBASTIEN LADRANGE *"J'peux pas, j'ai aquaponie!"*

À Mafate, tout le monde connaît Sébastien Ladrage, sa femme Daisy et leurs poissons. Cet ancien pompier et secouriste de plage s'est installé dans le cirque en 2002 et a été le premier à y installer une serre d'aquaponie. Un principe où les végétaux sont cultivés en symbiose avec les poissons. "À 5 ans, j'avais déjà les miens et plusieurs aquariums et faisais de la reproduction", se souvient-il. Adolescent, Sébastien se tourne vers des études agricoles et se spécialise en aquaculture. Depuis, il a fondé La Miellerie biodynamique de Marla, qui alimente cinq structures du cirque, et dispense des formations.



LA MIELLERIE BIODYNAMIQUE DE MARLA, MAFATE
WWW.MIELLERIEMARLA.COM
TEL. 0692 03 20 99.

Bio-dynamique

Car l'aquaponie intéresse. Plusieurs jours par semaine, le bio-dynamique cultivateur quitte le cirque pour accompagner les projets d'aquaponie, de La Possession à Saint-Leu. "J'aime me rendre dans les Bas où on peut développer de gros systèmes. Et puis j'adore la mer, mais je préfère le calme des Hauts". Mafate, il l'aime tant qu'il a cofondé avec Joël Bègue l'association Vivre à Mafate pour l'amélioration des conditions de vie de ses habitants. "Le cirque enregistre 90 000 nuitées avec un objectif de 120 000, explique-t-il. Son développement est une bonne chose s'il est réfléchi, sinon c'est l'anarchie". Et l'homme d'action de conclure : "Les réunions et projets, c'est bien, mais à un moment donné, il faut prendre les choses en mains !"

Mes adresses

CONFIDENTIELLES



Patrizio EXPERT DE L'OUEST

J'aime me rendre au Cap La Houssaye le matin, là où les plongeurs s'installent. Sous la falaise se trouve une petite niche dans laquelle on peut presque s'allonger. Il faut bien sûr faire attention car l'endroit peut être dangereux. Je prends un livre avec moi et je bouquine face à la mer.



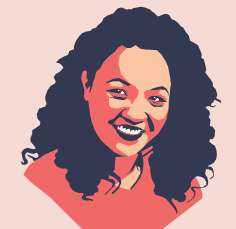
Annabelle EXPERTE DU SUD

Je choisis sans hésiter les orgues basaltiques de l'Entre-Deux, qui se dévoilent après une marche facile et accessible car le sentier est aménagé. On traverse des petites rivières, puis un tunnel, avant d'arriver face à ces majestueuses orgues basaltiques devant lesquelles on se sent tout petit. Chaque fois que j'y vais, je ressens véritablement la présence des éléments et j'imagine la puissance de l'écoulement de l'eau sur la lave qui a sculpté cette formation géologique si particulière. C'est l'endroit idéal pour se relaxer, s'émerveiller, méditer !



Eric EXPERT DU NORD

Alors qu'il se situe à seulement 10 minutes de l'aéroport, le Domaine Moka offre un dépaysement garanti. J'apprécie le cadre de cette maison tapie dans un écrin de verdure ainsi que les mets proposés sur place. Le lieu est particulièrement agréable à fréquenter en couple, le soir ou le midi en semaine, lorsque qu'il y a moins d'enfants. Avec ces derniers, je conseille d'y aller le dimanche. Pendant le brunch, les enfants pourront s'amuser autant qu'ils le souhaitent.



Martine EXPERTE DE L'OUEST

C'est un endroit très peu fréquenté et donc très calme : le Trou de Jard, dans les Hauts de Saint-Leu. J'aime me balader sur ses sentiers marons qui permettent de se retirer de la vie urbaine facilement pour se retrouver au cœur de la végétation ou encore m'offrir une petite balade à cheval.

ON FAIT LE TOUR DE L'ÎLE À VÉLO

Road Trip

Quelle est la meilleure alternative pour s'offrir un tour de La Réunion plus écolo qu'en hélico ou en voiture ? À vélo, bien sûr ! Classique ou à assistance électrique : à vous de choisir. Une chose est sûre, tout le monde peut le faire.



JOUR 1

Saint-Pierre

Départ au Jardin de la Victoire. On traverse la rue principale du front de mer saint-pierrois en direction de la Pointe du Diable, en passant par le sentier qui longe véritablement l'océan, depuis le parking du Jumbo Score. L'itinéraire permet de commencer le tour de l'île dans un cadre sympa, loin des routes et des voitures et de passer en contrebas du pont de la Rivière Saint-Étienne, là où se trouve le centre d'enfouissement des déchets !

– STOP –

Au Domaine du Café Grillé à Pierrefonds pour déguster un café Bourbon pointu ou Bourbon rond. Le premier est très peu caféiné.

ANNABELLE : "CET ENDROIT EST UN VRAI COUP DE CŒUR : C'EST PLAT, ACCESSIBLE ET DÉGAGÉ. ON EST TOUT PRÈS DE L'OcéAN, DANS UN ENVIRONNEMENT TRANQUILLE"

YOHAN MAUVE : "NOUS AVONS DÛ PRENDRE LA 2 X 2 VOIES SUR LE PONT POUR REJOINDRE SAINT-LOUIS. LE PONT N'A PAS DE TROTTOIR, NOUS CIRCULIONS AVEC LES VOITURES. CETTE PARTIE EST TRÈS DANGEREUSE".

Saint-Louis

On atteint alors la zone de Bel Air, à Saint-Louis. Le plus intéressant est de poursuivre sur la même petite route jusqu'à l'étang, directement connectée à l'océan. On en profite pour faire une pause, s'hydrater et se rafraîchir au point d'eau sur les aires engazonnées. Pour traverser l'étang, on porte son vélo sur une petite vingtaine de mètres, seulement et seulement si le niveau d'eau ne monte pas au-dessus des genoux. Auquel cas, il faudra passer par la passerelle, un peu plus haut.



Étang-Salé

Nous voici au début de la piste cyclable de l'Étang-Salé. Le décor n'est plus le même : l'air est plus sec et l'on aperçoit le sable noir. On progresse heureusement sur du plat et protégé par les filaos. Le passage devant le gouffre est très fréquenté, on reste donc attentif aux bordures en bois et aux autres usagers.

– STOP –

À la boutique chinoise de Mme Ah-Youne pour s'offrir un bonbon la rouroute et une boisson fraîche. On peut profiter de la pause pour prendre une douche sur la plage.

ANNABELLE : "CETTE PORTION EST AGRÉABLE CAR ELLE EST MOINS FRÉQUENTÉE PUISQUE C'EST L'ITINÉRAIRE BIS DE LA ROUTE DES TAMARINS".



On file jusqu'au cul-de-sac de la zone du Tournant, après être passés par l'ancienne route de l'Étang-Salé. On grimpe sur le muret et on pédale sur 20m environ dans le sable pour retrouver l'ancienne route nationale. On traverse maintenant le pont de la ravine Mulla.



Saint-Leu

La piste cyclable nous amène à l'entrée de Saint-Leu. Un nouveau point d'eau se trouve au niveau du parking, côté mer. Ici, pas le choix : entrer dans la ville pour atteindre le "pont des surfeurs" de l'autre côté. Une portion assez difficile nous attend à partir de la zone de parapentes. L'air de l'ouest est plus sec, le vent rare. C'est le moment de prendre de la vitesse ou d'enclencher l'option Super Boost du vélo à assistance électrique (VAE).



– STOP –

Aux Balançoires, pour déguster un brunch succulent, copieux et original, les pieds dans le sable, dans un décor balinais, ou un repas plus léger selon l'heure et notre énergie. À noter, l'établissement est fermé le mardi. [45 av. de Bourbon, Saint-Gilles.](#)

Saint-Paul

Après Trou d'eau, on s'arrête rapidement au skate-park de la Saline-Les-Bains pour s'hydrater, pas loin de la caserne des pompiers.



Route des plages, nous voilà ! On progresse tranquillement à Grand Fond tout en admirant l'océan, avant d'entamer l'étroite piste cyclable du Cap La Houssaye. Les voitures nous frôlent : on accélère.

– STOP –

Au Palais de l'Eau de Coco, près de la grotte des Premiers Français, pour siroter une eau de coco hyper hydratante. [route des Premiers Français, Saint-Paul. Tél. : 0692.88.19.58](#)

On bifurque tout de suite à gauche afin de retrouver le front de mer et éviter ainsi les bouchons et feux de circulation de la ville.



Le Port

En continuant toujours tout droit, on arrive à Cambaie et le Port après la traversée du pont de la Rivière des Galets. On choisit de passer par le rond-point des Danseuses pour rejoindre le MacDonald's où se trouve la jonction avec La Possession, en tournant à droite au niveau du fast-food et en traversant le rond-point. Prudence ! La zone est très fréquentée par les voitures.



La Possession

Et maintenant ? Rejoindre Saint-Denis à vélo n'est pas une mince affaire. La route du Littoral est en effet interdite aux cyclistes. Deux options s'offrent à nous : passer par la route de la Montagne, à condition d'avoir de très bons mollets ou d'être à vélo électrique (les points de vue sont superbes !). Autre solution : prendre le bus avec son vélo en soute jusqu'à l'entrée de Saint-Denis.



Saint-Denis

Arrivée au bas des rampes de La Montagne ou à la gare routière de Saint-Denis. Dans les deux cas, on choisit de prendre le sentier littoral nord plutôt que celui du boulevard sud qui nous ferait passer par l'intérieur de la ville. Mais avant, on fait une première vraie pause pour la nuit.



– STOP –

A l'hôtel de La Marianne qui évite de trop entrer dans la ville et est très abordable pour un hôtel dans ce quartier avec une nuitée à 60€ pour 2 personnes. [5 ruelle Boulot, Saint-Denis. Tél. : 0262.21.80.80](#)

– OÙ LOUER ? –

E-velo : VAE à la demi-journée ou journée. [357 rue Général Lambert, Saint-Leu. Tél. : 0693.550.501](#)

Cycles Gildas Le Pessec : VAE mais aussi vélos classiques. [16 rue de la cheminée, Saint-Leu. Tél. : 0262.24.26.19](#)

Yellow Bike : location à l'heure ou forfait journée. Le vélo peut être livré chez vous. [5 rue Ravenal, Sainte-Clotilde. Tél. : 0692.32.17.02](#)

Saint-Denis

Une superbe piste cyclable débute au Barachois et permet d'aller jusqu'à Saint-Benoît, sauf à Sainte-Suzanne où il sera nécessaire d'entrer un peu dans la ville. La piste étant très fréquentée, on fait très attention aux marcheurs, aux poussettes et aux usagers qui n'entendent parfois pas la sonnette à cause de leurs écouteurs. Les points d'eau sont nombreux jusqu'à Sainte-Suzanne.

ERIC : "LES PAYSAGES Y SONT VARIÉS. NOUS PASSONS DE LA VILLE AU BEAU POINT DE VUE SUR LA BAIE DE SAINTE-MARIE, PUIS AUX CHAMPS DE CANNE DE SAINTE-SUZANNE. LE PASSAGE DE L'URBAIN AU RURAL, AVEC LA MER TOUJOURS À PORTÉE DE VUE, EN FONT UN CADRE APPRÉCIABLE".

YOHAN MAUVE : "LE SENTIER LITTORAL NORD A ÉTÉ LA PLUS BELLE SURPRISE DE NOTRE PARCOURS. NOUS NE NOUS ATTENDIONS PAS À UN SENTIER SI BIEN AMÉNAGÉ".

Sainte-Marie

La zone aéroportuaire est traversée rapidement. On apprécie le trajet au niveau du port et on poursuit.

Sainte-Suzanne

Après le phare de Bel Air, on doit reprendre l'ancienne route nationale, qui n'est pas aménagée. À partir de là, il n'y a plus de piste cyclable jusqu'au Sud sauvage.

YOHAN MAUVE : "L'ENDROIT EST MOINS AGRÉABLE S'IL PLEUT."

Saint-André

On passe par le centre-ville et on partage la route avec les voitures pour atteindre Salazie, étape nécessaire pour traverser la Rivière du Mât.

Salazie

On tourne à gauche au niveau du petit pont afin de retrouver ensuite le front de mer. Les beaux champs de canne nous accompagnent.



Sainte-Anne

La seule option est de rouler à côté des voitures, à défaut d'une piste cyclable. Le climat et la végétation ont bel et bien changé : nous sommes dans la région humide de l'île !



Sainte-Rose

Un arrêt devant l'église de Sainte-Rose est incontournable. On en profite pour se réhydrater. La route des Laves est longue, très longue, mais le paysage est incroyable et la zone relativement peu fréquentée. Au milieu des champs de lave, on file vers le Tremblet où une paisible nuit nous attend.

Bras-Panon

On traverse la commune sans difficulté, les aménagements permettant de pédaler en sécurité.

Saint-Benoît

Direction le rond-point de la Plaine-des-Palmistes. On continue ici tout droit pour rejoindre Sainte-Anne.



– STOP –

À la chambre d'hôtes *Le Crabe* sous la *Varangue* qui propose de charmantes et colorées chambres double ou triple. *Quoi de mieux que de commencer la dernière journée de road trip par un petit déj et fait maison sous la varangue ?*
[1 RN2, Le Tremblet.](#)

Saint-Philippe

Après avoir profité de la vue sur l'océan, on remonte en selle. L'océan reste visible presque tout le long du trajet jusqu'à Saint-Joseph. La végétation est, elle, luxuriante.

– STOP –

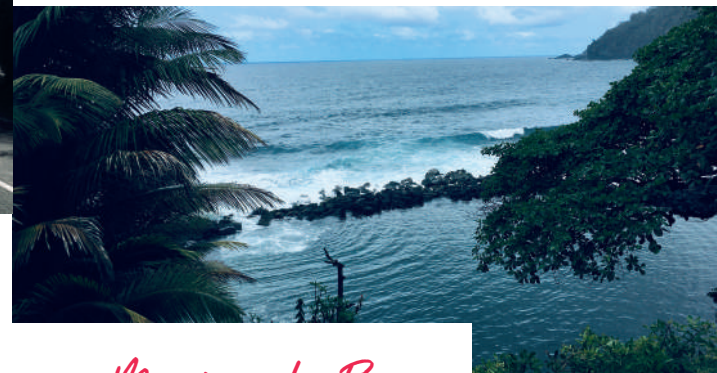
Au Baril et sa fameuse piscine pour prendre une photo ! Ou plus tard, à Cap Méchant, où il faudra porter son vélo sur quelques marches pour descendre.



ANNABELLE : "LA RN2 EST MAGNIFIQUE. SA VÉGÉTATION ET SES PAYSAGES RAPPELLENT L'INTÉRIEUR DES SEYCHELLES LONTAN."

Saint-Joseph

On peut s'offrir une pause goûter à la Marine de Vincenzo. Puis on remonte pour récupérer la RN2 au rond-point et passer Langevin. Il y a ici quelques lacets et également quelques faux plats intenses. Une solution, donc : appuyer sur la pédale ! La traversée de Saint-Joseph peut être périlleuse. Les conducteurs oublient parfois de partager la route avec les cyclistes.



Manapany-Les-Bas

On se permet un petit arrêt pour se réhydrater à l'église. La tentation de s'arrêter à Manapany et s'offrir un verre face à la mer est grande mais il nous reste de la route. Allez, c'est presque terminé !

ET AVEC LES ENFANTS?

Si vous pensez ne pas avoir le niveau pour ce road trip, la famille Mauve vous rassurera : tout le monde peut le faire ! "Nous ne faisons pas de vélo et ne sommes pas de grand sportifs", confie Yohan. Le tour de l'île, il l'a réalisé en 4 jours en VAE avec sa compagne et leurs deux filles, alors âgées de 2 et 3 ans, bien installées dans des nacelles. La famille en garde un souvenir inoubliable mais reconnaît qu'elle ne le refera pas car « les aménagements sont encore très inégaux dans l'île, excellents à inexistant, ce qui peut être dangereux ». Sur leur blog, ils racontent leur expérience étape par étape et dressent la liste des points positifs négatifs, et celle des points d'intérêt. [La famille en Mauve : www.floetyo.com](http://www.floetyo.com)

LES CONSEILS D'ANABELLE

CHOISIR UN VÉLO ÉQUIPÉ DE PNEUS 80/20 FAITS AUSSI BIEN POUR LA ROUTE QUE LES SENTIERS. NE PAS HÉSITER À SE POSER ET REPRENDRE DES FORCES QUAND ON EN RESSENT LE BESOIN. VÉRIFIER OÙ SE TROUVENT LES POINTS D'EAU PUBLICS POUR SE DISPENSER DE PRENDRE UNE BOUTEILLE D'EAU.



LES CONSEILS DE YOHAN

LOUER UN VAE SI ON EST DÉBUTANT. SE RENSEIGNER AU PRÉALABLE SUR LE PARCOURS. RÉSERVER SES NUITÉES À L'AVANCE (POUR NE PAS PERDRE DE TEMPS ET ÊTRE SÛR DE SAVOIR OÙ DORMIR). ÊTRE ÉQUIPÉ DE CASQUETTE, CRÈME SOLAIRE, LUNETTE, COUPE-VENT ET DE VÊTEMENTS ADAPTÉS AUX DIFFÉRENTS CLIMATS DE L'ÎLE.

LES CONSEILS D'ERIC

ÉVITER LE SENTIER LITTORAL NORD PENDANT LES HEURES DE POINTE, QUAND LES GAZ D'ÉCHAPPEMENT DES VOITURES PEUVENT GÂCHER LA BALADE. ÊTRE TRÈS PRUDENT PRÈS DES KIOSQUES FRÉQUENTÉS, EN PARTICULIER S'IL Y A DES ENFANTS.

Petite-Île

On passe la croisée de la Petite-Île et on glisse en direction de Saint-Pierre. On quitte la nationale avant la station-service pour rejoindre Terre-Sainte.



Saint-Pierre

La Rivière d'Abord est derrière nous... Ça y est, on a retrouvé le front de mer de Saint-Pierre. Que de kilomètres parcourus, on peut être quand même fiers de nous ! On se récompense avec un beau coucher de soleil vers la zone des kite surfeurs et un repas bien mérité. **Le tour de l'île, c'est fait !**

– STOP –
Chez Gégé et Leny, la dernière rondavelle face à la gendarmerie. L'accueil et l'ambiance sont impeccables et les repas délicieux ! Au choix : des wraps au poisson grillé, du tartare, du magret de canard, des sardives ou encore des macatias au gruyère et au saumon tout juste sortis du four.
[bvd Hubert Delisle, Saint-Pierre.](http://bvd.Hubert.Delisle.Saint-Pierre)
Tél. : 0692 61 29 45

Aller à l'essentiel

"Il en faut peu pour être heureux", chantait Baloo dans Le Livre de la Jungle. Loin d'être une simple réplique dans un livre pour enfants, Baloo nous enseignait qu'il faut se satisfaire de l'essentiel. Nos interlocuteurs ne le contrediraient pas car eux aussi, se sont affranchis du superflu.



LE REPAIRE DU DODO
45 RUE TIUCAGNA, LA SALINE
TÉL. 0262 55 53 28

DE LA RÉCUP', DU TEMPS ET DE L'AMOUR

"Faire le plus beau gîte du monde", tel était le projet de Yannick. Il y a quatre ans, cet ancien artisan se lançait, avec sa femme Reine-Claude et ses enfants, dans la création d'un gîte insolite et écolo. C'est ainsi qu'est né le Repaire du Dodo, à la Saline, un établissement construit à 80% environ de matériaux de récupération. "La récup peut être de qualité, voire de la haute technologie quand on se sert de ses compétences et des richesses dont on dispose : du temps, des amis, de l'entraide familiale, de l'amour!", assure-t-il. Au travers de son gîte pouvant accueillir jusqu'à

8 personnes, Yannick entend avant tout éveiller les consciences en montrant que d'autres manières de faire, d'être et d'agir sont possibles en dehors de la société de consommation. En renouant l'Homme avec la terre, en lui apprenant à vivre de façon raisonnée, à se poser des questions. "Le jardin pédagogique est par exemple un support intéressant pour montrer le lien entre un pot de pâte à tartiner et un cacaoyer, entre un pied de coton et un tee-shirt. Mon but est de faire prendre conscience que c'est la nature qui nous habille, nous nourrit, nous accueille et qu'il faut prendre soin d'elle". Le fondateur de l'association Lekol Ekolo a profité du confinement pour construire une cabane et une double passerelle pour accéder au toit du gîte. Un point de vue imprenable sur le lagon. "Je ne veux surtout pas que les gens se sentent comme à la maison ici, souligne le bricoleur aguerri. Je veux qu'ils s'évadent, voyagent, déconnectent."



DOUCEURS DU MONDE

À Saint-Denis, un discret salon de thé assure à ses clients un voyage dans le monde entier, à travers ses tartes et pâtisseries. Baklava, corne de gazelle, œil de chameau, kaloo, lemon curd, brookie... à Mazal Tea, les papilles voyagent aussi bien en Orient qu'aux États-Unis, en Alsace qu'à l'île Maurice. Tout est fait maison par le couple à l'origine du projet, hormis les pâtisseries indiennes. La carte, complétée par des salades, des bowls (créoles, asiatiques...), des thés glacés, change constamment !



MAZAL TEA
67 RUE DU GÉNÉRAL DE GAULLE,
SAINT-DENIS - TÉL. 0262 18 77 49

"Nous cherchons à nous réinventer sans cesse et à faire voyager les gens", explique la gérante. Comme nous, laissez-vous séduire par un délicieux lemon curd accompagné d'un thé local de Réunion.

DU CAMPING TOUT CONFORT

de toute l'île et d'ailleurs. D'un côté, on y passe une nuit en toute simplicité, équipé de sa propre tente. De l'autre, on profite de tout le confort d'un logement de vacances, avec douches, sanitaires, coin cuisine, et électroménager. Edvin offre la vaisselle et le bois pour préparer un bon cari. Ceux qui préfèrent passer une nuit à deux dans un bon lit peuvent, eux, se tourner vers l'une des trois "kaz insolites" de 9m². Découvrir le site sans y passer forcément la nuit est également possible, le temps d'un pique-nique. Un kiosque aménagé sur le site est en effet proposé à la location pour toute la journée: l'idéal pour ne pas perdre des heures à trouver un emplacement et bénéficier de son équipement.



LE CAMPING DE BOIS JOLI COEUR
120 CHEMIN PROPRIÉTÉ PAYET,
SAINTE-ANNE

Un équipement qui fonctionne à l'énergie solaire et à l'eau de pluie pour les douches et sanitaires. M. Payet prouve qu'on peut allier aisément tourisme de qualité et respect de la nature.



À LA BOUGIE

On parle souvent du "tan lontan" mais que signifie vraiment cette expression ? Les mots sont presque inutiles pour le décrire, ce temps où l'on s'éclairait à la bougie, on l'on s'alimentait et se soignait avec les produits de son jardin, où on les troquait contre ceux du voisin. Le "tan lontan", c'est aussi une ambiance, une philosophie... toute une époque que Pascal et Yvette Hoarau ont su préserver dans leur gîte et transmettent à leurs clients. A 10 minutes à pied de la route d'Îlet à Cordes, le couple originaire des cirques de Mafate et Cilaos a bâti sur 2,5 hectares des paillotes en pierre, couvert par un toit en vétiver. Dans ces petites kaz au charme suranné, on s'éclaire à la bougie et on laisse volontiers le téléphone portable dans son sac. Pas de quoi s'ennuyer sans les écrans. Pascal est intarissable sur les plantes médicinales qui s'épanouissent dans son jardin créole. Selon le tisaneur, il n'existe pas de mauvaises herbes, que des herbes dans le désordre.



GÎTE ET ASSOCIATION ÎLET CHICOT
ÎLET À CORDES, CILAOS
TÉL. 0692 72 27 17

Avec tout autant de générosité, cette mémoire de l'île nous raconte aussi le quotidien de nos grands-parents et arrière-grands-parents dans ces cases minimalistes mais au confort bien suffisant.

Mes secrets

DÉTENTE



Nos experts vous dévoilent leurs astuces pour se ressourcer ainsi que leurs lieux favoris, loin de l'agitation des villes. Et vous, comment échappez-vous au stress du quotidien ?



Christophe
EXPERT DU SUD

La forêt de Mare-Longue, à Saint-Philippe, est pour moi un lieu reposant et calme, où l'on peut écouter le chant des oiseaux. J'aime m'y rendre tôt le matin, lorsque les lueurs du jour transpercent les feuilles des arbres. Petit, j'allais m'y promener en famille. Nous quittions tôt la maison et les autres membres de la famille nous rejoignaient sous un kiosque. Les marmites étaient sorties le dimanche pour préparer un bon repas. J'apprécie également parcourir les sentiers en fin de journée pour mon footing hebdomadaire. C'est ma manière de me rapprocher de la nature tout en me dépensant un peu.



Patrizio
EXPERT DE L'OUEST

J'écoute énormément de musique pour me détendre, que ce soit du jazz, du métal ou du rock. Oui, le métal peut aider à se défouler ! Je suis également papa et aime passer du temps à jouer avec mon bébé, ce sont de véritables moments d'apaisement.



Hélène
EXPERTE DE L'EST

Pour me ressourcer, j'adore aller à la pêche aux coquilles à l'Îlet Bethléem, à partir de l'Abondance, où nous vivons. De là, nous partons à pied en famille pour aller pêcher, et y manger un sandwich ou une barquette. L'eau y est très fraîche, il y a de l'ombre à certains endroits : c'est très reposant !



Sébastien
EXPERT DE L'EST

Les anciens termes de Salazie, à Hell-Bourg, avec la rivière qui la traverse, le bruit de l'eau et les ruines du bâtiment me donnent l'impression de me trouver au bout du monde. Cet endroit me rappelle aussi que rien ne dure mais que tout est éternel.

Annabelle
EXPERTE DU SUD

La Cascade Jacqueline, à Saint-Joseph, est un endroit parfait pour se ressourcer. C'est une sorte de mini Bras Noir, moins fréquentée et facile d'accès. La marche depuis la Marine de Vincendo est courte, il faut juste faire attention aux cailloux. En 5 minutes à peine, on est ailleurs, isolé, détendu dans l'eau. Le site ne permet pas vraiment de pique-niquer. En revanche, il est idéal pour un petit plongeur ! On peut aussi, à partir de la Marine, choisir d'arpenter le sentier en bord de mer, avec les marmays, les gramoums ou en amoureux. Une balade facile et apaisante !



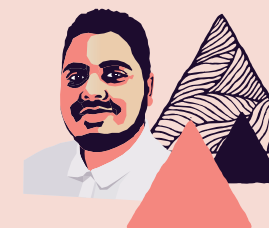
Martine
EXPERTE DE L'OUEST

J'apprécie beaucoup le calme du quartier de Dos d'Âne, dans les hauts de La Possession. Au lever du soleil, je vais y admirer le paysage au niveau du kiosque de Cap Noir. Je suis également une grande fan de randonnée et de là, plusieurs marches sont possibles, comme celle du Cap Noir jusqu'à Roche Vert Bouteille ou encore par le sentier de Bras Doussy.



Eric
EXPERT DU NORD

J'aime m'éloigner un peu de la civilisation, me rapprocher de la nature, des arbres et des oiseaux pour me ressourcer, mais aussi prendre de la hauteur et profiter d'une vue dégagée. Cela m'aide à évacuer le stress accumulé en me dépensant sans m'épuiser. C'est pour cela que la randonnée du Pic Adam est une de mes favorites. En plus de m'y sentir bien et d'être proche de chez moi, le Pic Adam offre de beaux points de vue sur le nord de l'île. La marche est facile, y compris pour les enfants s'ils sont dégourdis, et peut se faire en moins d'une demi-journée. J'y vais en couple ou avec des amis, plutôt en début ou fin de journée afin d'éviter le soleil de milieu de journée. Les couleurs sont aussi plus belles à ces moments-là. Je conseille cette randonnée en hiver, ou d'attendre plusieurs jours après les pluies car le sentier peut être glissant.



Brandon
EXPERT DU SUD

Pour me détendre, j'aime monter à Cilaos, au niveau de la Roche Merveilleuse. Le panorama sur le cirque y est splendide. J'en profite pour arpenter ensuite le sentier botanique, dont le départ se fait juste à côté. Je suis originaire de l'Étang-Salé et j'ai appris à découvrir Cilaos et sa nature.

Ô TEMPS, SUSPENDS TON VOL

Il suffit parfois d'un paysage époustouflant,
d'une madeleine de Proust,
ou d'un échange avec des gens passionnants
dans un lieu préservé
du tumulte des villes pour oublier
la notion du temps.

CE CADRE !

En passant par Sainte-Rose, impossible de ne pas s'arrêter Chez Louiso. Le snack propose des caris à emporter mais il serait dommage de ne pas déjeuner sur place. Loin de la route et du vacarme des voitures, sa terrasse vous permettra de déguster un bon civet zourite, un rougail morue ou rafraîchissant jus de fruits avant de flâner sur le port.



LES DÉLICIES DE MARINE
21 RUE CHARLES GOUNOD
SAINT-DENIS
MARDI-SAMEDI, 10H-18H
TÉL. 0693 81 42 23



CHEZ LOUISO
46 CHEMIN DE LA MARINE - SAINT-ROSE
TÉL. 0262 47 26 37

DES DÉLICIES À QUATRE MAINS

C'est notre coup de cœur. La boutique Les Délices de Marine s'est ouverte dans la plus grande discrétion peu après la fin du confinement. Un pari fou sans aide financière ni crédit que se sont lancé Rémi et Marine, de jeunes pâtisseries et confiseurs de métier ayant fait leurs armes dans de prestigieux établissements étoilés de Métropole. Deux "caractères bien trempés", deux acharnés de travail également. Le couple a commencé sur le marché forain de Saint-Gilles, avec uniquement des madeleines. En un an, 170 000 madeleines se sont écoulées ! Et le succès ne faiblit pas : les gourmets se rendent désormais à la boutique pour leurs confitures de tangors, de myrtilles péi, pour leurs pâtes de fruits ou encore pour leurs guimauves colorées, légères et savoureuses. Bientôt, des pâtisseries fines compléteront l'offre.



PRENDRE UN BAIN DE FORÊT

Au 23^e km de La Plaine-des-Cafres se cache un charmant gîte se confondant avec les arbres qui l'entourent. Au Pays du Mouton Blanc, on prend véritablement "un bain de forêt" ! Situé près des sentiers menant au Piton de la Fournaise et au Piton des Neiges, il comprend un sauna et un jacuzzi qui permettent de se relaxer après les longues marches entre amis et peut accueillir 4 personnes. Vous aurez peut-être l'occasion de rencontrer les adorables moutons qui ont inspiré le nom du gîte et les deux chiens qui veillent sur eux. Le lieu est si calme et à l'écart de la route principale que vous n'aurez aucun mal à dormir... à compter les moutons !



RAFTING RÉUNION
WWW.RAFTINGREUNION.RE
TÉL. 0692 00 16 23



BIENVENUE DANS LES HAUTS
7 RUE FERDINAND LOUISE, DOS D'ÂNE, LA POSSESSION
TÉL. 0692 67 51 93

DÉCONNEXION À LA FRAÎCHE

Se ressourcer dans un cadre convivial et familial, c'est le credo du gîte Bienvenue dans les Hauts. Niché à 950 m d'altitude, avec vue imprenable sur l'océan, ce joli gîte de randonnée et de vacances possède une capacité de 12 personnes. Objectif : "être un véritable havre de paix", indiquent Sonia et Claude Pellegrini, les propriétaires de ce petit paradis. Le couple s'adapte à chaque public : pour plus d'autonomie, une cuisine équipée, un lave-linge et un barbecue sont mis à disposition. Le soir, un apéro et un repas traditionnels selon le régime alimentaire des clients, à base de produits frais et locaux, sont également au menu. Le dîner, qui se clôt en beauté par un large choix de rhums arrangés, est saupoudré d'échanges avec les propriétaires. Car Sonia et Claude ne rechignent jamais à partager leur expérience sur les randos du coin.



KAZ INSOLITE, LES MAKES
WWW.KAZINSOLITE.RE
ÉBULLITION
WWW.EBULLITION.RE
TÉL. 0970 15 57 23

UNE ÉVASION EN ÉBULLITION

Vous connaissez sans doute les bulles de Kaz Insolite aux Makes, où l'on dort à la belle étoile au milieu de la végétation endémique ? En juin, de nouvelles bulles ont vu le jour, à Grand Coude. Même concept mais deux salles, deux ambiances ! La première adresse est convoitée par les mordus d'astronomie et les clients souhaitant profiter des mêmes services qu'un hôtel. La seconde, équipée de trois bulles pour couples, s'adresse plutôt aux amoureux de l'océan, du volcan et d'authenticité. L'"ébullition" a lieu sur le gîte de Malmany tenu par M. Morel. Cet ancien marin se fera un plaisir de vous jouer un petit air à la guitare et de vous cuisiner les produits bio de son exploitation. Vous vous réveillerez face au Morne Langevin et pourrez terminer le séjour en visitant le Labyrinthe En Champ Thé, le Jardin des Bestioles, ou bien sûr, par une randonnée.

CAP OU PAS CAP?



MILLE AVENTURES
DOMAINE LA PAIX, SAINTE-MARIE
TÉL. 0692 04 89 95

TOUJOURS PLUS LOIN, TOUJOURS PLUS HAUT

Si vous trouvez que les descentes à tyrolienne sont toujours trop brèves, les 800m de la mégatyrolienne de Mille Aventures vous plairont! Avant de commencer, rendez-vous sur le parking pour vider ses poches. Évitez, en effet, de perdre les clés de maison. Nous montons ensuite à l'arrière d'un pick-up qui nous emmène jusqu'au départ de la tyrolienne. Une fois équipés, il n'y a plus qu'à y aller! Nous survolons la ravine Charpentier et de jolis bassins, à environ 80-90 km/h, descendons 100m de dénivelé puis ralentissons pour atterrir en douceur. L'envie d'y retourner est trop forte : pour seulement 5€ en plus des 25€ du premier tour, nous cédon. "C'est accessible à tous : à ce jour, notre plus jeune client avait 3 ans et la plus âgée 80 ans", nous indique le gérant. Il nous confie également que d'autres activités verront bientôt le jour: des balades en quad ou en buggy, mais surtout, une catapulte humaine!

La nature est souvent synonyme de calme, de contemplation, mais pas seulement. Pour les âmes aventurières, et même celles qui le sont moins, nous avons sélectionné quelques activités de pleine nature qui promettent de l'émerveillement et quelques frissons.



DANS UN ÉCRIN DE ROCHE ET D'EAU

"C'est l'un des plus beaux canyons réunionnais", assure Jean-Marc Smirnow. Ce guide indépendant qui a lancé son activité en 1996 connaît bien tous les sites de l'île. Celui de Fleur Jaune est l'un de ses préférés. Il compare même ses cascades à de "véritables œuvres d'art de la nature". Pourquoi? Parce qu'il s'agit d'un des seuls lieux de canyoning où l'on progresse de rappel en rappel, "bondissant entre les parois lisses du basalte, dévalant de vasque en gorge, de goulet en bassin", tout en admirant la vue panoramique sur Cilaos, la Chapelle, le Piton de Sucre et le Piton des Neiges. Si les 800m de dénivelé vous effraient, pas de panique! Jean-Marc sera à vos côtés et la descente pourra se faire progressivement. Vous pouvez aussi commencer tout doucement par une initiation d'une demi-journée, plus accessible mais tout aussi somptueuse.



AUSTRAL AVENTURE
WWW.AUSTRALAVENTURE.FR
TÉL. 0262 32 40 29



FLY 974 TANDEM
WWW.FLY974TANDEM.COM
TÉL. 0692 02 53 76

UN SHOT D'ADRÉNALINE DANS LES AIRS

La chute libre est sans doute l'une des activités les plus riches en sensations fortes! Pour notre shot d'adrénaline, nous choisissons Fly Tandem 974, qui propose de la chute libre depuis la zone aéroportuaire de Pierrefonds, en partenariat avec Run Hélico. L'expérience commence à 3 000m d'altitude et dure entre 40 et 45 secondes. Nous sautons en tandem, avec le parachutiste professionnel qui s'occupe de tout. Notre seule mission : prendre un max de plaisir! La descente sous voile dure ensuite 5 à 7 minutes, le temps de se remettre de ses émotions. Un souvenir que nous immortalisons en photo et vidéo. La chute libre requiert une bonne condition physique. Pour les mineurs et les plus de 50 ans, un certificat médical est obligatoire. A noter que la structure est une des rares en France à accueillir les personnes à mobilité réduite.



DANS LES ENTRAÎLLES DU PITON DES NEIGES

Un brin d'escalade, la découverte d'un tunnel de lave de 400 000 ans et une descente en tyrolienne, c'est ce qu'offre la visite du tunnel de Bassin Bleu formé par une ancienne coulée du Piton des Neiges. L'immersion commence sous le village artisanal de l'Éperon. Après une courte marche, éclairés à la lumière douce de l'acétylène, nous traversons un petit passage de 15m en rampant. Se dévoilent ensuite de magnifiques galeries, de 20 à 30m de haut, où les parois et les stalactites, façonnées par le temps et l'eau, ont pris une couleur gris-blanche. Alors que des salanganes virevoltent au-dessus de nous, Émeric et Sébastien de Ricaric Canyon Réunion enrichissent le parcours d'explications géologiques et historiques. Enfin, nous survolons le Bassin Bleu à la tyrolienne pour atterrir au milieu des songes!



RICARIC CANYON RÉUNION
WWW.CANYONREUNION.COM
TÉL. 0692 86 54 85

UN CONDENSÉ DE COULEURS

Les tunnels de lave du Grand Brûlé n'ont plus de secrets pour vous? Alors, voici un autre petit bijou, vieux de près de 23 000 ans : le tunnel Bleu, situé à La Plaine-des-Cafres, sur un terrain privé. Découvert par accident il y a 7 ans, ce tunnel formé par une coulée du Piton Bleu est accessible uniquement à trois guides affiliés à Kokapat Rando Réunion, dont Rudy, fondateur de l'agence. Le mot d'ordre de Kokapat? Transmettre la passion du volcanisme et rechercher un équilibre entre visites et protection des milieux. Si les réseaux attenants sont fermés au public, la galerie principale offre déjà d'impressionnants volumes, où l'on circule principalement debout. Trois visites par semaine sont proposées pour découvrir ce condensé très rare de couleurs et de formations volcanologiques : immenses stalagmites et stalactites, manganèse, dépôts de soufre, etc. Du rouge, du noir, du vert, du bleu: de quoi faire pâlir les tunnels d'Islande ou des Galapagos!



KOKAPAT RANDO RÉUNION
WWW.KOKAPATRANDE-REUNION.COM
TÉL. 0262 33 30 14 // 0692 69 94 14



DANS LES COINS CACHÉS DE LA RÉUNION

Au pied de la Cascade Bibéron à La Plaine-des-Palmistes, François Garçonnet bricole sur les marches de sa ferme équestre. Agriculteur de formation, cet homme de 62 ans a tout lâché pour se former aux pratiques équestres et ouvrir, en 2014, La Porte des Cascades, cet établissement hippique situé dans un écrin de végétation. Ses activités sont à l'image de son amour pour son île et pour ses 12 Irish cobs, des équidés particulièrement doux et attentifs. "Les meilleurs du monde", selon le cavalier aux yeux rieurs. À travers de magnifiques sentiers peu connus, en journée ou en bivouac, François raconte l'histoire de l'île, des plantes, des anecdotes... Son but ? Faire (re)découvrir La Réunion "rurale" à des cavaliers néophytes ou aguerris, en connexion totale avec le cheval. Bref, des randonnées hors des sentiers battus.



FERME ÉQUESTRE LA PORTE DES CASCADES
50 RUE DES ARUMS,
LA PLAINE-DES-PALMISTES
TÉL. 0692 66 54 96

En toute intimité

Les occasions de s'évader en petit comité ne sont pas aussi limitées que vous ne l'imaginez. La période actuelle est sans doute le moment idéal pour vivre ou revivre des expériences reposantes et inoubliables seul, en couple, ou avec son enfant.



DE L'ÉQUITATION POUR TOUS AU TROU DU JARD

Rendre accessible le cheval à tous, apprendre à l'écouter et le respecter, avoir une connexion sincère avec l'animal... telles sont les valeurs véhiculées par Myriam et Philippe Barré, propriétaires de la ferme équestre du Trou du Jard, passionnés de chevaux et de nature. C'est en 2011 que le couple ouvre l'établissement, à 1 600 mètres d'altitude au-dessus de Saint-Leu, après avoir quitté l'Est et obtenu, pour Myriam, la formation d'accompagnateur de tourisme équestre. On se sent bien au sein de cette ferme, au milieu des effluves de cari préparés amoureuxment par Philippe avec les produits du terroir, les discussions qui vont bon train et les sourires « tranche papaye » des cavaliers qui reviennent de balade. Dans cette ambiance familiale, baptêmes, initiations, randonnées courtes ou de plusieurs jours à travers la forêt du Tévelave, des Makes ou du Maido sont proposées, qu'importe l'âge ou le niveau. Bref, si vous ne l'aviez pas encore compris, "tout le monde est plus que bienvenu" !



LA FERME ÉQUESTRE DU TROU DU JARD,
CHEMIN VAUDEVILLE, LA CHALOUPPE SAINT-LEU
TÉL. 0692 29 16 60



"LES CHEVAUX NOUS RAMÈNENT À L'ESSENTIEL"



FERME-AUBERGE DU PONT NEUF
59 TER CD 11 PONT NEUF,
LES AVIRONS
TÉL. 0262 38 09 40

Shetland, cheval de trait, selle français, cheval "made in Réunion". Une dizaine d'équidés, âgés de 5 à 35 ans, font le bonheur de la famille Lauret. Alix réalisait son rêve, il y a 30 ans, en ouvrant sa ferme équestre. "C'est un projet de vie qui est devenu un projet de sens, alliant élevage, tourisme, équicie et partage de savoirs", raconte sa fille Alice. La structure propose ainsi des balades dans la forêt de l'Etang-Salé, de la sensibilisation, des journées partagées avec les poneys, etc.

La jeune équicienne en est convaincue : le contact avec les chevaux a des vertus insoupçonnées comme une meilleure gestion de ses émotions, une plus grande confiance en soi, des bienfaits sur la communication, le tonus, l'équilibre, l'orientation dans le temps et l'espace, etc. "Ma formation m'a appris comment fonctionnait le cheval mais aussi l'humain". Et Alice Lauret d'ajouter : "Les chevaux nous ramènent à l'essentiel, à l'instant présent". Nous vous conseillons la balade au coucher du soleil, puis un succulent plat à base des papayes de la maison et une nuitée à l'auberge.

#! EN SOLO, EN DUO...



Le saviez-vous ?

Le tuit-tuit est un oiseau endémique de La Réunion : il n'existe nulle part ailleurs. C'est aussi l'une des 15 espèces les plus menacées au monde d'extinction.

CHUT, UN TUIT-TUIT !

C'est un petit oiseau que l'on aperçoit presque jamais, sauf à la Roche Écrite. Le tuit-tuit ne vit que dans cette forêt ! Pour espérer l'entendre ou le rencontrer, direction Mamode Camp, dans les hauts de Saint-François. Le départ du sentier (le plus simple des sept sentiers possibles) se trouve au niveau du parking et de l'aire de pique-nique. Si le passereau ne se montre pas ce jour-là, vous pourrez tout de même pénétrer dans une mosaïque de végétation, en traversant d'abord la forêt de cryptomérias, puis la forêt éponge où les mousses recouvrent les arbres et le sol mais surtout la luxuriante forêt de Bois de couleurs des Hauts. Avec un peu de chance, vous apercevrez même un cerf au milieu de la végétation. Au gîte de la Roche Écrite, un majestueux panorama sur Salazie, le Piton des Neiges et Mafate s'offrent ici à vous, à condition d'être partis assez tôt le matin !



ACCÈS : PARKING DE MAMODE CAMP EN SUIVANT LA DIRECTION DU BRÛLÉ

BULLER À LA BELLE ÉTOILE



BUBBLE DÔME VILLAGE
174 RUE DE L'ANSE, PETITE-ÎLE ;
18 CHEMIN LIGNE
DES QUATRE CENT VINGT,
SAINT-JOSEPH
TEL. 0692 40 54 55

Passer une soirée à admirer la Voie lactée sans être recroquevillé dans une tente trop petite, oui, c'est possible ! Dans les dômes implantés à Saint-Joseph et à la Petite-Île, pas de duvet ni de réchaud de camping. Ici, place au glamping, un concept qui allie confort et nature en proposant des nuitées dans des bulles équipées à partager seul, en couple ou en famille. Lit, salle de bain, espace cuisine ou restauration sur place ou en livraison... Les différences avec une location classique sont infimes mais pas des moindres : passer une nuit en plein air, des étoiles dans les yeux.



Les incontournables de Cilaos

Accompagnés de votre "dalon" d'un jour, vous flânerez entre les monuments, sites et lieux incontournables qui font la richesse du village de Cilaos comme la Maison de la broderie et ses fameux "jours de Cilaos" ou encore le musée Zafer Lontan. Vous partirez également à la découverte de la vie d'antan, des coutumes des habitants et des principaux artisans du cirque "qu'on ne quitte pas".

TARIFS : À PARTIR DE 5-10€

Résa en ligne : <https://resa.sudreuniontourisme.fr/>



Balade éco-responsable à l'Hermitage

Cette balade est un moment privilégié de partage entre parent et enfant. Une sortie éco-responsable éducative où vous apprendrez tout sur le récif corallien de l'île tout en vous amusant aux côtés de notre éclaircur et via l'appli mobile Baludik. Celle-ci regorge de quiz, d'énigmes et autres jeux. Un apéro et des douceurs créoles vous seront offerts dans une boutique typique du quartier.

TARIFS : 9€ ENFANTS (6-11 ANS), 12€ ADULTES
DURÉE : LE MERCREDI DE 14H À 16H30

Résa en ligne : www.ouest-lareunion.com



Bienvenue dans ma maison créole

Le Domaine de Beaubassin, situé à Saint-François, dans les Hauts de Saint-Denis, propose des visites guidées de 2 heures. La propriétaire des lieux vous guidera dans cette somptueuse demeure de style néo-classique datant de 1860 et dans son jardin créole. Saviez-vous que le Domaine était le premier jardin d'acclimatation de La Réunion sous la colonie ?

TARIFS : GRATUIT POUR LES ENFANTS (0-11 ANS), 10€ ADULTES

Résa en ligne : <https://resa.lebeaupays.com>



La vanille sous toutes ses formes

Au cœur de l'authentique domaine créole du Grand Hazier (Sainte-Suzanne), à l'ombre des flamboyants centenaires, venez découvrir la vanille sous toutes ses formes (gousses, poudre, extrait, produits dérivés) et visiter la plantation. L'épice au goût suave dévoilera ses secrets lors de la visite guidée et à travers un film d'une dizaine de minutes. Pour emporter un souvenir de votre passage, la boutique est ouverte du lundi au samedi.

TARIFS : 0€-5€
DURÉE : VISITES À 9H, 10H, 11H, 14H, 15H ET 16H

Résa en ligne : <https://resa.lebeaupays.com>



Brunch, supplément massage

Installé confortablement dans une cabane ouverte avec vue sur l'océan, depuis le Jardin de la Villa de la Plage (Saline-les-Bains), laissez-vous aller à un moment de pure détente, sous les mains expertes de Maysi. Après ce soin relaxant de 30 minutes, vous pourrez profiter de la piscine chauffée, de la plage et du kayak et/ou du paddle de la chambre d'hôtes. Un brunch ou un goûter permettront de fermer la parenthèse en beauté.

TARIFS : À PARTIR DE 73€
DURÉE : MARDI/JEUDI MATIN OU MARDI APRÈS-MIDI

Résa en ligne : www.ouest-lareunion.com

