

# #EXPLORE

LA RÉUNION ÉDITION SPÉCIALE



**“BONZOUR”**

*La Réunion  
accessible à tous !*



FÉDÉRATION  
RÉUNIONNAISE  
DE **TOURISME**



l'Europe  
**s'engage**  
à la Réunion



Cette édition a été cofinancée par l'Union Européenne et la Région Réunion.  
L'Europe s'engage à La Réunion avec le Fonds Feder.



**04**

PORTRAITS

**Et toi, tu sors où ?**



**08**

ENGAGEMENT

**Un tourisme "all inclusif"**



**08**

TEMOIGNAGES

**La Réunion vue d'ailleurs**



**10**

ROADTRIP

**Quoi faire  
en un week-end ?**

**14**

C'EST MON JOB

**Eva Guyon  
Aurélié Bouhtier**

**16**

EVENEMENT

**DUODAY:**  
*Mélo & Sabrina,*  
TOUT PREMIER DUO DE LA FRT



**08**

F.A.Q.

**Des marques  
et des labels dédiés**



**20**

AMÉNAGEMENTS

**Des spots  
pour tous**

**Brochure Explore spécial tourisme inclusif**

Edition spéciale N°1 - avril 2023 - ISSN en cours

Direction de la publication: Christian Loga

Coordination: Laure Desauger - Laetitia Dumont

Rédaction: Marianne Renoir

Direction artistique et graphisme: Pascal Peloux (Monday)

Illustrations et couverture: Hélène Moignard - Illustration carte Réunion: Clavé

Impression: Icp Roto - Dépôt Légal: DL 23.04.135P

Crédit photos: Gwael Desbont // FRT // La Réunion Pour Tous // Laurent de Gebhardt // Shoot Them Up Photography // photo d'archive.

Toute reproduction même partielle est interdite.

Cette édition a été cofinancée par l'Union Européenne et la Région Réunion. L'Europe s'engage à La Réunion avec le Fonds Feder.

# Sommaire



***Le tourisme, c'est explorer des lieux, aller à la rencontre des personnes, découvrir de nouvelles expériences et des activités, se déconnecter du quotidien... Ces moments hors du temps, ces parenthèses en dehors du quotidien, nous font beaucoup de bien et chacun devrait pouvoir en profiter dès qu'il en ressent l'envie ou le besoin ! A La Réunion, de nombreux prestataires touristiques l'ont bien compris et s'engagent pour que leur hébergement, leur activité, leur restaurant... puisse être plus inclusif et accueillir le plus grand nombre, en adaptant leurs offres aux personnes en situation de handicap. Notre île regorge également d'endroits insolites pour sortir des sentiers battus, parfois moins connus et pourtant accessibles. Alors, que faire à La Réunion lorsqu'on est en situation de handicap ou aidant ? Comment profiter pleinement de l'île et créer de merveilleux souvenirs dans ces moments de "déconnexion" à l'extérieur ? Pour partir l'esprit léger et être plus sereins sur les lieux et les prestataires touristiques investis dans l'accessibilité, EXPLORE LA RÉUNION vous propose de découvrir dans cette édition spéciale tourisme inclusif des idées de sorties, d'activités, d'endroits à explorer en famille, en duo, entre amis...***



**Camille Coulombel**  
(La Réunion Pour Tous)



**Justine Favel**  
(FRT)

# ET TOI, TU SORS OÙ?

Nous avons demandé à des Réunionnais en situation de handicap, visible ou invisible, quelles étaient leurs meilleures expériences touristiques, leurs adresses à recommander ainsi que leurs conseils aux structures touristiques. Et vous, quels sont les vôtres ?

## MARINE POTIN

### *Sous le soleil exactement*

Marine Potin, téléconseillère en banque et assurances, aime quitter le chef-lieu pour des échappées belles ensoleillées le week-end. Malvoyante, épileptique et née avec la laparochisis, elle nous partage ses adresses favorites.



#### Tes spots préférés dans l'île ?

J'adore aller à Trou d'Eau ou l'Hermitage et plus généralement dans l'Ouest. À Saint-Gilles.

#### Une activité à conseiller ?

Le parapente. Je craignais un peu que cela me déclenche des crises d'épilepsie mais l'équipe (Bourbon Parapente) s'est montrée très rassurante. On ne se jette pas dans le vide, le survol est doux finalement. Plus jeune, j'avais aussi adoré mon baptême de plongée avec le centre Aress (devenu O Sea Bleu, NDLR). L'accompagnateur avait été très patient, il avait pris du temps pour moi et m'avait emmenée au plus près du bord pour me rassurer.

#### Des structures que tu apprécies pour leurs efforts ?

Mon mari, qui a un handicap visible, et moi allons souvent à l'hôtel. Le Blue Margouillat et le Dina Morgabine de la Saline Les Bains sont deux adresses que nous apprécions beaucoup car ils sont PMR et proposent des chambres aménagées. Le personnel est aussi toujours là pour m'aider, par exemple lorsque j'ai du mal à me repérer. Je recommande également la Maison d'Édith à La Montagne. Les propriétaires sont ouverts aux handicaps invisibles, comme visibles d'ailleurs (\*).

#### Une expérience que tu aurais aimé vivre ?

L'hélico ! Le neurologue et les pilotes me le déconseillent à cause de mon épilepsie. J'ai tout de même pu avoir mon tour de l'île grâce à mon mari et à des amis qui ont fait le survol et m'ont fait vivre ce moment en direct depuis l'hélico.

(\*).N.D.L.R.: l'établissement est accessible à certains handicaps mais pas vraiment pour les fauteuils roulants.



## BRUNO CARO

### *Tout terrain*

**Bruno Caro, 38 ans, est atteint de la maladie de Charcot-Marie-Tooth. Amateur de sensations fortes, il apprécie troquer son fauteuil contre une voiture de karting, une joëlette, un quadrix ou un hélico !**

#### **Tes restos préférés ?**

Je vais toujours aux mêmes endroits pour éviter les mauvaises surprises : le Choka Bleu, le Copacabana, l'Arbre à Palabres et Cap Méchant (celui de Saint-Pierre).

#### **Tes passions ?**

Les sports mécaniques et les sports de combat. Il y a des places réservées pour les PMR dans les lieux qui accueillent les matchs, comme aux Halles de Saint-Joseph et je suis toujours bien reçu par le personnel.

#### **Les meilleures activités que tu as pu tester ?**

Une des plus récentes est le karting biplace, à Mega Kart. J'ai aussi apprécié mon tour de l'île en hélico. Et de temps à autres, j'aime louer un Quadrix(\*). C'est top parce qu'on peut le prendre pour aller partout, au Volcan, au Dimitile, dans la forêt de l'Etang-Salé,...

#### **Comment tu choisis tes activités ?**

Par le bouche-à-oreille ou par le biais d'Arnemuse, dont je suis membre. L'association a été créée par du personnel hospitalier du CHU de Saint-Pierre pour les personnes atteintes de maladies neurologiques rares. Elle organise entre autres une journée handicap à Grande Anse une fois par an.

#### **Ton plus beau souvenir ?**

Ma participation au Grand Raid, en joëlette. C'était une année où Philippe Croizon était là. L'ambiance était vraiment super, avec tous les adhérents présents à La Redoute le dimanche et les Harley Davidson pour nous escorter ! Je suis content de l'avoir fait au moins une fois.

#### **Un message à adresser à celles et ceux qui n'osent plus vraiment sortir de chez eux ?**

Je leur dirais simplement que la vie est un cadeau et que tout peut s'arrêter du jour au lendemain. Il faut donc profiter pleinement, savoir apprécier la valeur de chaque instant et collectionner les moments de bonheur.

(\*).N.D.L.R: l'activité n'est plus proposée sur l'île depuis juin 2023.

## ORGANDY LEBON

*Vive les visites signées !*

Organdy Lebon est sourde et formatrice en Langue des Signes pour AORA. La structure participe à la reconnaissance et à l'insertion des personnes sourdes par le biais de la formation, des accompagnements et de l'insertion.

### Tes passions ?

Les voyages, la mer, la plongée, les sports de la nature comme l'escalade, le parapente ou le saut en parachute...

### Un souvenir marquant ?

Il y a quelques années, j'étais en randonnée au volcan lorsque celui-ci est entré en éruption. Nous avons pu observer la lave couler, ressentir sa chaleur et respirer l'odeur de gaz qui s'en dégageait. C'est un super souvenir.

### Ta meilleure expérience touristique ?

Pour moi, ça reste le bateau à voile.

### La meilleure table ?

J'en ai deux : le Boucan Canot et la Capitainerie, à Saint-Paul.

### Les efforts des structures que tu apprécies ?

Certains musées proposent une application avec des vidéos en LSF, ce qui est super, mais cette application nécessite le Wifi. Dans les Hauts, la connexion est lente, le réseau faible et l'accès à ces vidéos est difficile.

### Un séjour dont tu rêves ?

Faire un voyage en bateau en partant de La Réunion jusqu'à Maurice, Madagascar, Mayotte...

### Tes conseils aux structures touristiques ?

J'aimerais que l'accessibilité pour les musées et les activités soit plus développée, avec des guides qui pratiquent la LSF. Cela permettrait aux sourds de s'immerger dans la culture. C'est aussi dommage de payer le même tarif mais de ne pas avoir les mêmes informations que les

autres visiteurs. Souvent, les sourds doivent lire les infos, ce qui est épuisant. Il ne faut pas oublier que beaucoup ne maîtrisent pas la lecture du français. En ce qui me concerne, je préfère les interactions, les échanges, le contact humain avec un guide.

### Et aux personnes en situation de handicap ?

J'encourage les sourds à créer leur activité professionnelle de guide, maison d'hôte, location de tente..., ce qui donnerait à beaucoup le droit à l'information, au partage et au plaisir de la découverte.





## KIERAN DEGREEF ET SA MÈRE LAURENCE

### *Le sport comme carburant*

Âgé de 18 ans, Kieran Degreeef présente un polyhandicap qui le prive de la parole et rend difficile les déplacements. Laurence, sa maman, nous parle de leurs multiples voyages et de leurs activités à La Réunion.

#### **Ses passions ?**

Le sport, sans aucun doute. Kieran adore le foot et aller voir des matchs. Il est toujours très bien accueilli dans les stades. Sur les terrains de pétanque (tous accessibles dans l'île), tout le monde le connaît ! C'est un très bon joueur. Il participe aussi au Grand Raid en joëlette depuis cinq ans.

#### **Plutôt week-end tranquille ou sportif ?**

Les samedis, il pratique un sport différent au sein d'un club sport adapté de Saint-Pierre. Le dimanche, il aime aller dans les Hauts, jouer à la pétanque ou au foot, nager mais aussi rencontrer des gens, les inviter à un barbecue...

#### **Des lieux ou activités testés et approuvés ?**

Il en a fait beaucoup, que ce soit avec moi ou avec l'IEM (\*\*), où il est accueilli tous les jours : La Cité du Volcan, qui est très chouette et intéressante visuellement, Kélonia, le Parc des Tortues où l'on peut donner à manger aux tortues, l'Aquarium... Par contre, il lui faut toujours un snack à proximité ! (rires)

#### **Une activité que vous n'osez pas tenter ?**

Difficile de savoir ce qui pourrait lui plaire ou non. Je pense qu'un concert lui ferait plaisir parce qu'il écoute énormément de musique. Mais Kieran présente aussi des symptômes du TSA (\*) dont celui d'être hypersensoriel et fait de l'épilepsie. Est-ce qu'il supportera le bruit, la musique trop forte, le monde ?

Il adore aussi la danse et a pratiqué le lamvong(\*\*\*) pendant 3 ans quand nous vivions en Asie. Les clubs de danse inclusifs sont malheureusement très difficiles à trouver. Nous avons par ailleurs renoncé à certaines choses comme la plage de Grande Anse. Les rochers sont trop glissants. C'est un grand gaillard que je ne peux plus porter comme quand il était enfant.

(\*) TSA: Trouble du Spectre Autistique - (\*\*) IEM: Institut d'Éducation Motrice - lamvong(\*\*\*) : danse traditionnelle laotienne

# UN TOURISME "ALL INCLUSIF"

Derrière les efforts faits en faveur des visiteurs en situation de handicap, on retrouve souvent des humains sensibles et bienveillants. Focus sur des acteurs du tourisme qui ont tenu à s'adresser au plus grand nombre.

## OUSSA NOU DOR

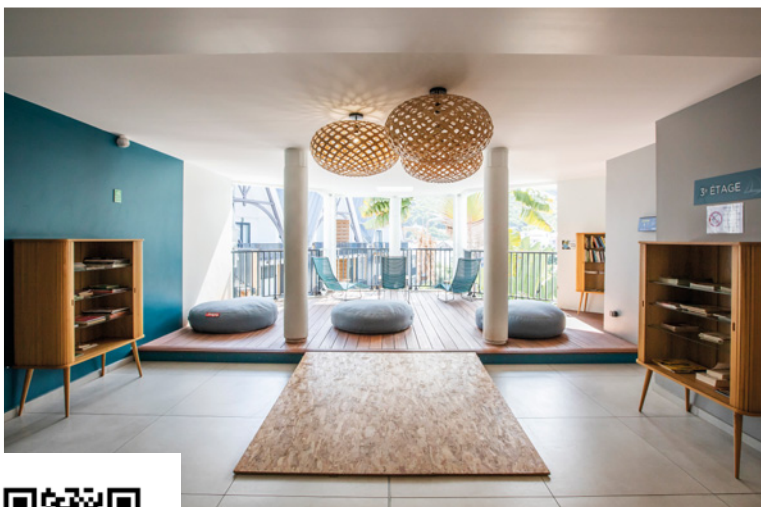
*Le groupe hôtelier aux petits soins*

**Ambiance familiale, branchée et professionnelle ou chill... Dans les établissements d'Oussa Nou Dor, il n'y a pas que les tarifs et les ambiances qui sont adaptés. Le groupe hôtelier a aussi pensé à vous pour l'accessibilité!**

*"À la fin du séjour, ils ne veulent plus partir!", se réjouit Tiphaine Belhote, commerciale grands comptes du groupe Oussa Nou Dor. "Ils", ce sont les clients en situation de handicap venus passer un séjour dans l'un de ses établissements. Il faut dire qu'Oussa Nou Dor ne se contente pas d'adapter un peu ses chambres et appartements pour les rendre accessibles. Les efforts en faveur des personnes en situation de handicap sont nombreux et l'inclusion fait, depuis toujours, partie de l'ADN du groupe hôtelier. "J'ai moi-même une fille qui porte un handicap, confie Tiphaine. Et nos directeurs sont tous très sensibles et investis". L'ensemble du personnel est à minima sensibilisé, beaucoup sont formés. "Une fois passée la peur -parce qu'on ne connaît pas -, ce n'est que du bonheur".*

## "Des actions bénéfiques pour tous"

Oussa Nou Dor, ce sont donc d'abord des hôtels PMR, y compris dans les espaces communs, avec des potences pour la piscine comme à l'hôtel Le Grand Bleu et à la résidence Santa Apolonia, des couleurs douces dans certaines chambres pour les clients autistes (Les Aigrettes), mais ce sont aussi des séjours adaptés aux gramounes et aux personnes en situation de handicap. La formule 3 jours / 2 nuits à l'hôtel des Aigrettes est ainsi très prisée par l'association Handi Loisirs, qui privatise les lieux plusieurs fois par an. D'autres associations aiment s'y retrouver et échanger lors des journées récréatives. "Ces actions sont bénéfiques pour tous et le client est heureux d'avoir passé un moment inoubliable dans un de nos établissements. Mes équipes, elles, sont encore plus motivées", conclut Tiphaine.



◀ POUR EN SAVOIR PLUS

**le+**  
Des établissements aux ambiances et standings différents, adaptés à différents budgets, comme :

**L'hôtel\*\*\* Le Grand Bleu**  
(Saint-Gilles):

*"l'endroit préféré des parathlètes et de la Fédération française de triathlon". Ambiance branchée avec boutique-hôtel, coworking et restaurant gastronomique.*

**La résidence\*\*\*\* Santa Apolonia**  
(Saint-Leu):

100 appartements dont 40 PMR. Adaptée pour les longs séjours, la résidence offre une piscine chauffée (avec potence), des cours et animations variées.



## LES AVENTURIERS DE L'EST

### L'île à la carte

L'histoire, la biodiversité, la culture et le patrimoine de La Réunion n'auront plus de secrets pour vous grâce à l'investissement des Aventuriers de L'Est.

Pour eux, il était évident que leurs circuits devaient s'adresser à tous, sans discrimination aucune. Geoffrey Leduc et les autres guides indépendants des Aventuriers de l'Est ont depuis toujours adapté leur offre aux personnes en situation de handicap.

C'est simple: ils fonctionnent quasiment à la carte. "Ça demande juste un peu d'organisation, de la bonne intelligence et une sensibilité commune", estime Geoffrey.

Si quelques exemples de visites sont proposés sur leur site web, telles que les cases créoles de Hell-Bourg, le mieux est de prendre contact directement avec eux.. Le guide étudiera vos attentes, vos contraintes et vos envies afin de savoir si la visite est réalisable. "Le plus souvent, il suffit de quelques petits changements pour rendre la visite possible".

Les éducateurs spécialisés sont également sollicités pour la conception des sorties pédagogiques proposées aux centres médico-éducatifs. L'approche est alors adaptée. "Si on s'adresse à un groupe présentant des déficiences

mentales, on va moins parler et s'intéresser davantage au ressenti, au toucher, au goût". Les guides se renouvellent perpétuellement. Récemment, ils ont fait tester leur jeu de piste à des personnes à mobilité réduite à Saint-Pierre et par un enseignant d'Ulis (\*). Enfin, ils espèrent voir les visites en langue des signes se développer sur l'île afin de la rendre réellement accessible à tous.



**le+** Grâce au partenariat établi avec l'Office de tourisme de l'Est, les pass loisirs sont acceptés.

## OFFICE DE TOURISME DE L'OUEST

### Des balades guidées universelles

Vous connaissez sans doute les Zarlor de l'Office de Tourisme de l'Ouest! Et bien, depuis peu, trois de ces parcours ont été adaptés pour être empruntés par tous.



▼ POUR EN SAVOIR PLUS



**le+**  
Des visites immersives possibles avec les podcasts de l'application Léon.

L'Office de Tourisme de l'Ouest a récemment repensé ses balades guidées en prenant davantage en compte le public en situation de handicap. Une action qui s'inscrit dans la politique de l'Office de Tourisme de rendre l'île accessible à tous sans exception. "En général, on s'adapte face à une demande spécifique. Grâce à la collaboration avec Eva (La Réunion Pour Tous), on poursuit notre travail vers l'universalité", confirme Ti'Mat, éclaircur de l'Ouest.

Trois balades guidées ont ainsi connu quelques ajustements pour être encore plus confortables et accessibles. Il s'agit des Zarlor "Sur les traces des pionniers du désert" au Port, "De Boucan

Laleu à kartier 3 letr" à Saint-Leu et "Sur les traces des premiers habitants" à Saint-Paul.

"Le regard et les conseils d'Eva m'ont permis de réadapter mes visites et de voir qu'il était possible de modifier légèrement ce qui existait déjà pour offrir une meilleure accessibilité dans nos prestations touristiques, poursuit Ti'Mat. On ne peut pas agir sur tout comme les aménagements, les entrées de bâtiments, etc. mais on peut, chacun à son échelle, réaliser plein de changements".

D'autres nouveautés concoctées par les éclaircureurs de l'ouest seront à découvrir dans le prochain guide Zarlor de l'Office de Tourisme de l'Ouest.

(\*) Ulis: Unité Localisée pour l'Inclusion Scolaire

# QUOI FAIRE EN UN WEEK-END ?

Vous êtes plutôt sable chaud des Bas ou air pur des Hauts? Balades tranquilles ou sensations fortes? Pourquoi choisir quand vous pouvez être tout cela à la fois? Voici notre sélection d'idées de sorties concoctées par Camille d'Adaptravel. Des sorties accessibles à tous, à découvrir le temps d'un week-end.

## JOUR 1

*Un samedi du sommet  
des montagnes au  
battant des lames*

### **Au réveil :** **Admirer le lever du soleil au Maïdo**

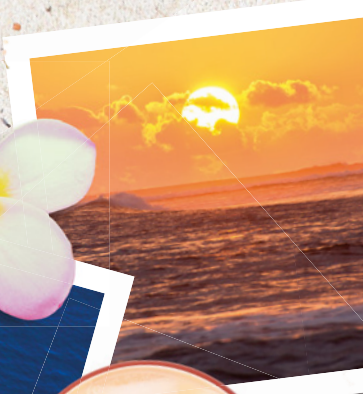
Vous débutez votre week-end par un incontournable lever du soleil au Piton Maïdo. Des places PMR (\*) vous attendent au plus près du belvédère, pour un point de vue à couper le souffle sur le cirque de Mafate.

### **Dans la matinée :** **Direction le front de mer de Saint-Paul et son marché forain**

En longeant le front de mer, passage obligé par **le marché forain haut en couleurs, odeurs et saveurs**, aussi bien apprécié des Réunionnais que des visiteurs extérieurs. Fruits, légumes, épices et vanille péi y côtoient jus frais de coco, samoussas et œuvres artisanales. Le front de mer de Saint-Paul est entièrement accessible grâce à des passerelles en bois qui longent la plage de sable noir du bouldrome jusqu'au débarcadère. Au bout de ce dernier, vous profiterez d'une vue panoramique de la baie de Saint-Paul jusqu'au Cap La Houssaye.

**A** MARCHÉ FORAIN  
VENDREDI, 6H-15H, SAMEDI, 6H-12H  
10 QUAI GILBERT, SAINT-PAUL

(\*) PMR: Personne à Mobilité Réduite



### **À midi : Un déjeuner les pieds dans le sable**

Pour le déjeuner, rendez-vous au lagon et plus précisément à une table du restaurant Le Copacabana. Tout comme nous, vous apprécierez l'accessibilité du restaurant et encore plus la mise à disposition gratuite d'un Tiralò du jeudi au lundi. Grâce à cette super initiative de l'établissement, les personnes à mobilité réduite peuvent se baigner et s'offrir une session snorkelling au milieu des poissons.

**A** LE COPACABANA - 0262 24 16 31  
20 RUE DES MOUETTÉS, LA SALINE LES BAINS  
[HTTPS://WWW.COPACABANA.RE/FR/](https://www.copacabana.re/fr/)

### **En fin de journée : Chiller à bord du Maloya**

Pour finir la journée, rien de mieux qu'un coucher de soleil sur l'océan avec une croisière à bord du catamaran Maloya de Festiyacht de Bourbon. L'accès est parfaitement accessible jusqu'au ponton. L'équipage vous aidera ensuite à embarquer. Une fois sur ce grand bateau, vous apprécierez sans aucun doute la circulation aisée en fauteuil roulant dans le salon central du bateau. Dans la baie de Saint-Paul, le coucher de soleil sur la savane du Cap Lahoussaye révèle toutes ses nuances de jaune et orange...Voilà une façon idéale pour clôturer cette première journée. Celle-ci n'est pas tout à fait terminée car un peu de route vous attend. Cap sur Petite Île !

### **En soirée : Passer une nuit dans le Sud sauvage**

Nous vous invitons à passer la nuit dans le gîte de l'Orky-Mel. Des touches de couleurs ici et là, de délicates petites attentions, un bon jus fait avec les fruits de l'exploitation... Chez les Hoarau, on ne badine pas avec l'accueil! Au-delà de la sympathie et des belles valeurs de la famille, vous pourrez, si besoin, discuter en LSF avec Florian, le maître des lieux. A l'heure du coucher, vous serez ravi d'y trouver une chambre PMR. Enfin, vos papilles seront comblées par un repas créole et petit déjeuner partagés avec vos hôtes.

### **Dans l'après-midi : Craquer pour un baptême de plongée**

Si vous souhaitez un peu plus d'adrénaline, pourquoi ne pas tester un baptême de plongée avec l'équipe bienveillante et sensibilisée au handicap de Ô Sea Bleu au port de Saint Gilles-Les-Bains ? Benoît, moniteur diplômé d'Etat et passionné, a mis un point d'honneur à rendre la plongée accessible aux personnes ayant un handicap moteur ou mental. Explications sur le déroulé, accompagnement jusqu'au bateau, etc. Vous serez entre de bonnes mains !

**A** Ô SEA BLEU - 0262 24 23 30  
ENCEINTE PORTUAIRE, LOCAL 19, SAINT-GILLES-LES-BAINS  
[HTTPS://WWW.OSEABLEU.COM/](https://www.oseableu.com/)

**A** L'ORKY-MEL - 0262 56 88 98  
3 CHEMIN ZAÏRE, PETITE ÎLE  
[HTTPS://ORKYMEL.FR/](https://orkymel.fr/)

## JOUR 2

### *Histoire, culture & adrénaline le dimanche*

#### **Au réveil : Voler entre ciel et mer**

Amateurs de sensations fortes, que diriez-vous d'un survol du Piton de la Fournaise dès le réveil ? Pour cela, direction l'aéroport de Pierrefonds pour un baptême de l'air en ULM avec Air Aventures. Une équipe bienveillante et chevronnée vous attend et vous aidera avec plaisir à vous installer dans l'ULM pour vous faire vivre un moment unique !



AIR AVENTURES - 0692 22 28 28  
AÉROPORT DE PIERREFONDS, CHEMIN DE L'AÉRODROME, SAINT-PIERRE  
[HTTPS://WWW.AIR-AVENTURES.COM/](https://www.air-aventures.com/)

#### **Dans la matinée : Redécouvrir Bourbon**

Pour ceux qui préfèrent les débuts de journée plus doux, nous vous proposons une alternative, à Saint-Pierre également. Qu'est-ce que nous vous réservons ? Une immersion découverte dans la diversité de la flore péi au Domaine du Café Grillé. Le domaine est parfaitement accessible en fauteuil roulant, du parking aux toilettes PMR, en passant par toutes les allées. Vous serez charmé par une équipe très accueillante et sympathique. Un jardin botanique magnifique de 4 ha vous fera (re)découvrir les plantes lontan et endémiques de La Réunion. Un conseil: ne manquez pas la dégustation de café à la fin de la visite !



LE DOMAINE DU CAFÉ GRILLÉ - 0692 52 24 32  
10 ALLÉE DES CÈDRES, SAINT-PIERRE  
VISITES GUIDÉES À 10H ET 14H. RÉSERVATION OBLIGATOIRE PAR SMS.  
[HTTPS://WWW.DOMAINEDUCAFEGRILLE.FR/](https://www.domaineducafe grille.fr/)

#### **À midi: Mettre du soleil dans son assiette**

Et pour midi ? Un restaurant accessible où tout est fait maison et dont les plats sont composés uniquement de produits frais vous attend sur le front de mer de Saint-Pierre. Si Sarah a laissé place à une nouvelle équipe, celle-ci est toujours aussi conviviale !



OCONVIVAL BY SARAH - 0692 39 24 81  
8 PETIT BOULEVARD DE LA PLAGE, SAINT-PIERRE  
[HTTPS://WWW.FACEBOOK.COM/OCONVIVALBYSARAH/?LOCALE=FR\\_FR](https://www.facebook.com/oconvivalbysarah/?locale=fr_fr)

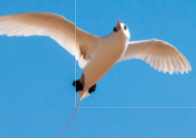


## **Dans l'après-midi: Approcher des animaux fabuleux**

Pourquoi pas une bonne dose de culture dans l'après-midi? Au Musée des Arts Décoratifs de l'Océan Indien (MADOI) situé au cœur de l'ancien domaine caféier de Maison Rouge, vous pourrez découvrir l'exposition "Bestiaire, Animaux fabuleux et symboliques sacrés". Bonne nouvelle: elle a été prolongée jusqu'en septembre 2023.



MADOI, DOMAINE DE MAISON ROUGE - 0262 91 24 30  
17A CHEMIN MAISON ROUGE, SAINT-LOUIS  
[HTTPS://MUSEESREUNION.FR/](https://museesreunion.fr/)



## **En fin de journée : Devenir incollable sur le rhum réunionnais**

Et si vous profitez aussi de la fin du week-end pour en savoir plus sur la fabrication de nos rhums? A la Saga du Rhum, musée labellisé Tourisme et Handicap, les visites guidées sont accessibles à tous (lire p.20) et des dégustations de rhums Isautier sont proposées. Santé!



LA SAGA DU RHUM - 0262 35 81 90  
CHEMIN FRÉDELIN, SAINT-PIERRE  
[HTTPS://WWW.SAGADURHUM.FR/](https://www.sagadurhum.fr/)

L'abus d'alcool est dangereux pour la santé, à consommer avec modération.



## **Suivez le guide... d'Adaptravel !**

Rechercher de bons restos, des hôtels sympas, consulter les avis, calculer son temps de trajet entre chaque activité... Programmer ses vacances n'est pas toujours une partie de plaisir et peut prendre un peu de temps. Encore plus lorsque l'on est en situation de handicap et qu'il faut trouver des structures adaptées. "Je prends ce temps que les gens n'ont pas", résume Camille Heidmann, fondatrice d'Adaptravel.

Cette ancienne prof d'histoire-géo qui a eu l'occasion de voyager avec son frère paraplégique, connaît les difficultés liées à l'organisation d'un séjour. Grâce à elle et au guide conçu sur mesure pour vous, Camille vous montrera qu'il n'y a pas que des plages ni des randonnées à faire à La Réunion. Il ne vous reste plus qu'à réserver auprès des établissements sélectionnés et de passer de super moments sans vous ruiner pour autant!

[contact.adaptravel@gmail.com](mailto:contact.adaptravel@gmail.com)  
<https://www.adaptravel.com/reunionfamillemaillles>

# ÉVA GUYON

teste les activités adaptées à tous

C'est un visage désormais familier aux utilisateurs de la plateforme La Réunion Pour Tous. A bord de son fauteuil, Eva Guyon arpente l'île pour tester lieux et activités adaptés aux Réunionnais en situation de handicap.



**V**ous la croiserez un jour au point de vue du Maïdo, un autre à l'Icôneothèque Historique de l'océan Indien. A moins que vous ne l'aperceviez dans la frê de la Plaine des Cafres, au O'QG, ou encore au milieu des immenses palmiers de l'Anse des Cascades. Eva Guyon n'est ni agent secret ni cliente mystère...

A mobilité réduite depuis une quinzaine d'années, **Eva teste les activités et lieux de l'île accessibles aux personnes en situation de handicap.** Elle évolue à bord d'un fauteuil roulant manuel mais se met aussi à la place de ceux qui ont des fauteuils électriques ou qui portent un autre handicap. "Je vais regarder si les toilettes sont accessibles (un point indispensable!), s'il y a des places de stationnement, si les pentes ne sont pas trop raides, si les passages sont assez larges, s'il y a des marches", illustre cette mère de famille reconverte en serial testeuse pour La Réunion Pour Tous depuis un peu plus d'un an. "J'essaye aussi de **trouver des solutions, des petits trucs et astuces parfois tout simples: une pente en béton ou même un système temporaire, par exemple**", poursuit-elle.

## **Plongée, surf, escape games...**

Hôtels, gîtes, restaurants, plongée... Les activités passées au crible offrent par la même occasion à Eva, installée depuis 2011 dans l'île, l'occasion de redécouvrir La Réunion. "C'est un métier super enrichissant grâce auquel **je découvre tout ce qu'il est possible de faire.** Souvent, on se met soi-même des freins". Ses dernières expériences mémorables: le surf, qu'elle ne pensait pas possible dans son cas, le golf et la réalité virtuelle. "C'est génial, s'enthousiasme-t-elle. On grimpe sur des pyramides... pendant 1h, on n'a plus de fauteuil!"

Et Eva d'ajouter: "J'aime **voir le côté positif** des choses et **valoriser ce qui est bien** plutôt que pointer ce qui ne va pas. Derrière des activités ou des structures accessibles, il y a souvent **des personnes très investies.** J'apprécie les rencontrer, le contact humain, ça fait du bien!"

Ce travail d'évaluation permet ensuite à La Réunion Pour Tous de valider les lieux et activités, de préciser leurs points forts et points faibles, pour que vous puissiez en profiter à votre tour!

# AURÉLIE BOUITIER

## redonne aux déficients visuels le goût de la balade

Parce qu'il n'est pas toujours facile de trouver de nouveaux repères, de solliciter d'autres sens ni de se servir d'une canne, Aurélie Boutier réapprend aux déficients visuels à se déplacer et même à y trouver du plaisir.

**A**pprendre à se servir d'une canne blanche, trouver des repères dans l'espace, reconnaître les rues... Tels sont les enseignements dispensés par Aurélie Boutier, **instructrice en locomotion**, auprès de ses patients. Des patients issus des quatre coins de l'île, de 7 à 77 ans et aux profils très divers mais ayant tous pour point commun d'être **déficients visuels**.



Ces personnes malvoyantes ou non-voyantes font appel à Aurélie Boutier pour **réapprendre à se déplacer seules, en sécurité et en autonomie**. "Mon objectif va au-delà, précise-t-elle. Une fois cette autonomie acquise, je les aide à retrouver le goût de la balade". Après la perte de leur vue, beaucoup s'isolent et ne sortent plus de chez eux. Avec Aurélie, ces personnes réalisent que la vie ne s'arrête pas à cause d'un handicap.

**Rigoureuse et pédagogue**, cette ancienne éducatrice spécialisée auprès d'enfants autistes a ensuite fait ses armes, entre autres, dans le service d'inclusion scolaire, auprès de Mission Handicap ou encore au sein d'une start-up suisse spécialisée alors dans l'implant rétinien. Formée à la canne électronique, Aurélie est instructrice en locomotion libérale et intervient auprès d'associations et structures telles que le centre de rééducation sensorielle Horus, le Samsah (\*) du Nord, les centres La Ressource, l'association des chiens guides de l'Est...

### **"Les pousser toujours plus loin"**

Diabète, pathologies évolutives, troubles cognitifs associés ou non... Chaque situation est différente, chaque rééducation également. "Il n'y a **pas de standard**. Pour une personne qui a perdu la vue, sans problème particulier, on peut faire de belles choses en 20 heures déjà", évalue-t-elle. Elle poursuit: "Pour une personne malvoyante ou non voyante de naissance, sans bibliothèque visuelle, le travail sera plus long".

Aurélie alterne les séances au domicile des patients, celles dans leur quartier et d'autres dans des environnements moins habituels et convie parfois les proches si besoin.

"Ce qui me plaît, **c'est pousser les gens toujours un peu plus loin, les accompagner dans toutes ces petites victoires**".

Et quelle victoire! Certains de ses patients n'hésitent plus, aujourd'hui, à découvrir, chaque jour un peu plus, des endroits de l'île jusque-là inconnus.

(\*) Service d'Accompagnement Médico-Social pour Adultes Handicapés

# DUODAY :

## Mélodie & Sabrina, TOUT PREMIER DUO DE LA FRT

Quelles sont les missions de la Fédération Réunionnaise de Tourisme ? Et celles d'un conseiller en séjour ? C'est ce que Mélodie Le Gac a pu découvrir aux côtés de Sabrina Almar, conseillère en séjour, lors de la première participation de la FRT au Duoday en 2021. Sabrina et Mélodie reviennent sur cette première expérience réussie.



Il y a deux ans, **Mélodie Le Gac** inaugurait la première participation de la Fédération Réunionnaise de Tourisme au Duoday. Le 18 novembre 2021, cette toute première **stagiaire en situation de handicap** était en effet accueillie au bureau d'information touristique de Pierrefonds pour y **découvrir le poste de conseiller en séjour. Atteinte de surdité profonde**, la jeune Tamponnaise était accompagnée par **Aora Médiation** (lire p.6) et accueillie par **Sabrina Almar, conseillère en séjour et apprenante en langue des signes française**.

Le Duoday a eu lieu toute la journée. Le matin, Mélodie a pu découvrir la mission des conseillers en séjour, véritables ambassadeurs de La Réunion. Ces derniers **veillent à la satisfaction des visiteurs**. Pour cela, les conseillers en séjour accueillent et informent les visiteurs du bureau d'information touristique (transport, restauration, hébergement, loisirs), assurent la vente de produits aux clients de la boutique et offrent également des conseils et de la vente de prestations touristiques (réservations).

### Un repas convivial et un temps de questions-réponses

Direction Saint-Pierre, au siège de la FRT, pour un **déjeuner convivial** avec l'équipe. Les échanges ont été nombreux et facilités par une interprète LSF arrivée en début d'après-midi. Chacun a pu présenter son service, ses missions, répondre aux questions de la stagiaire puis lui en poser à leur tour.

Aux côtés de Sabrina, Mélodie a ainsi pu découvrir les missions de la Fédération Réunionnaise de Tourisme, le rôle de chacun et la diversité des métiers représentés. Suite à cette **expérience réussie et enrichissante pour tous**, la FRT a renouvelé l'expérience en 2022. Et sera encore au RDV cette année, on l'espère !

### Kossa ou en pens, Mélodie ?

"J'ai pu participer au Duoday grâce au **partenariat entre la FRT et Aora Médiation**. C'est l'association qui me l'a proposé. Le domaine dans lequel je souhaite travailler, à savoir la boulangerie-pâtisserie, est bien loin du milieu du tourisme. Cependant, j'ai beaucoup appris lors de cette journée. Je me souviens que **les clients se sont montrés très compréhensifs face à ma surdité**. Cela s'est très bien passé également **avec Sabrina : la communication était fluide et elle s'est montrée à l'écoute**. Avec ses connaissances professionnelles et sa bonne énergie, Sabrina m'a transmis l'envie d'en savoir plus sur son métier. Le moment que j'ai le plus apprécié a été le repas avec toute l'équipe de la FRT, lorsque tout le monde s'est présenté, m'a questionné et m'a même demandé mon avis sur leur projet ! Au-delà d'avoir suscité ma curiosité sur les métiers du tourisme, **l'immersion dans le monde professionnel et les échanges m'ont permis de me rassurer**. J'ai compris que **mon handicap n'est pas un "obstacle"** si les personnes (collègues, clients,...) se montrent compréhensives."



## LES EXPÉRIENCES INOUBLIABLES TOUT AU LONG DE L'ANNÉE



### **Koman ou la trouvé, Sabrina ?**

"La journée a été **extrêmement intéressante pour moi, jeune étudiante en Langue des Signes Française et passionnée par mon métier de conseillère en séjour**. J'ai pu allier mes deux passions et partager **un moment très agréable avec Mélodie**. Ce fut une première expérience pour tous : pour Mélodie, pour la FRT et pour Aora Médiation. Tout au long de la préparation de cette journée, cette structure qui participe à la reconnaissance et l'insertion des personnes sourdes au sein de la société, **a su répondre à nos attentes**.

Je pense notamment à la présence d'une interprète qui nous a assuré une communication optimale. Les échanges avec notre stagiaire sur son parcours, ses envies, ses projets... m'ont permis de **mieux comprendre les attentes et les difficultés d'un public en situation de handicap**. Cela a créé une **vraie prise de conscience** chez moi.

**Mélodie était très motivée, souriante et avenante avec le public**. C'était un réel plaisir de travailler à ses côtés et de lui montrer mon quotidien. Le tout, en langue des signes ! Enfin, j'ajouterai que cette journée est très importante pour tous les stagiaires car elle leur offre **l'opportunité de rencontrer personnellement des employeurs sensibilisés et désireux de s'orienter vers un recrutement encore plus inclusif**."

### **LE DUODAY : kossa sa ?**

Pendant une journée, une personne en situation de handicap compose un duo avec un collaborateur d'une entreprise privée ou publique, pour une immersion dans son quotidien professionnel, en présentiel.

### **KOMAN I FÉ pour participé ?**

- Les entreprises s'inscrivent à l'événement et postent leur annonce d'offre de DUO sur une plateforme dédiée (en ligne).
- Les futurs stagiaires s'inscrivent eux aussi. Ils doivent être suivis par une structure accompagnante (Pôle Emploi, Cap Emploi, missions locales, ESAT, IME, CRP, ESRP, emploi accompagné, universités, collèges, lycées, associations, etc.). Cette condition est nécessaire pour établir notamment une convention de stage.

### **À KOI i serv ?**

#### **POUR LE STAGIAIRE :**

- À découvrir un environnement de travail ou un métier
- À créer une relation professionnelle qui pourra aider dans le parcours d'emploi
- À préciser son parcours professionnel
- À se faire identifier par un recruteur

#### **POUR L'ENTREPRISE :**

- À démystifier le handicap auprès de ses collaborateurs
- À valoriser, impliquer ses collaborateurs des Ressources Humaines et référents handicap, à créer un projet collectif
- À communiquer sur ses valeurs sociales et ses engagements
- À découvrir de nouveaux talents et compétences

#### **POUR LES STRUCTURES ACCOMPAGNANTES :**

- À enrichir le parcours professionnel de la personne accompagnée d'une nouvelle expérience
- À comprendre les attentes des employeurs pour mieux accompagner les personnes dans leurs projets professionnels
- À créer une relation partenariale avec de nouveaux employeurs



PLUS D'INFOS SUR ►

# DES MARQUES ET DES LABELS DÉDIÉS

Qu'ils s'adressent aux acteurs du tourisme, aux visiteurs en situation de handicap, à leurs aidants ou à tout le monde à la fois, les marques et labels sélectionnés identifient et valorisent tout ce qui est fait en faveur de l'inclusion dans le tourisme. Mini foire aux questions pour en savoir plus !

## LA RÉUNION POUR TOUS, *THE référencement péi*



### La Réunion Pour Tous, c'est quoi?

La Réunion pour Tous ® est d'abord une marque déposée qui met en avant un **accueil bienveillant et une accessibilité confortable** pour les personnes en situation de handicap. C'est aussi **une plateforme en ligne** d'inclusion des personnes en situation de handicap dans leur diversité à La Réunion. Elle a été fondée par Camille Coulombel, orthophoniste de formation.

### À quoi sert la plateforme?

Son objectif est de **favoriser l'accès aux loisirs des personnes en situation de handicap**.

### À qui s'adresse-t-elle?

Elle s'adresse **aux professionnels du tourisme et des loisirs** favorables à l'inclusion des personnes en situation de handicap et qui souhaitent mettre en valeur leur établissement ou leur activité.

Le guide interactif est, lui, utile **aux visiteurs réunionnais** à la recherche d'un restaurant, d'un hébergement, d'une visite ou d'une activité extérieure adaptée à leur handicap.

### Qu'ai-je à y gagner?

#### Pour les professionnels

- **Un diagnostic et des conseils:** une rencontre avec vous et une visite de votre établissement permettra à l'équipe de La Réunion Pour Tous de vous apporter des conseils pour une accessibilité universelle confortable ainsi qu'un partenariat rapproché avec les offices de tourisme de La Réunion sensibilisée au Tourisme & Handicap.

- **De la visibilité :** grâce au référencement, les structures de l'île sensibilisées au handicap gagnent en visibilité et mettent en avant leurs initiatives inclusives. Votre établissement apparaît sur le guide interactif, il est mis en valeur sur les réseaux sociaux et est recommandé auprès des clients.

#### Pour les visiteurs

- **Des structures et activités adaptées:** les établissements, lieux et activités référencés ont tous été testés par une personne en situation de handicap.
- **Plein d'idées de sorties** pour celles et ceux qui manqueraient d'inspiration ou qui ne sauraient pas toujours ce qu'il est possible de faire sur l'île.
- **Du choix dans votre sélection.** Variez les plaisirs! Près d'une centaine de lieux et activités figurent déjà sur la plateforme!



PLUS D'INFOS SUR ►



# TOURISME & HANDICAP

*pour identifier les structures inclusives*

## À quoi sert le label Tourisme et Handicap?

Ce label est **attribué par l'Etat** aux professionnels du tourisme. Il garantit un engagement concret de ces prestataires touristiques ou des pouvoirs publics quant à leur accueil inclusif. Tourisme & Handicap indique en effet que l'offre touristique est adaptée **aux quatre grandes familles de handicaps**: auditif, mental, moteur et visuel.

## Qu'est-ce que cela m'apporte?

En tant que vacancier, **vous identifiez rapidement les structures** qui sont accessibles à tous les publics. Son logo est facilement reconnaissable.

## Quelles sont les structures labellisées Tourisme & Handicap sur l'île ?

Et bien, il n'y en a qu'une pour le moment! Il s'agit de **La Saga du Rhum**, un musée consacré à l'aventure du rhum et labellisé depuis 2012 (lire ci-contre).



## LA SAGA DU RHUM : *musée modèle!*

Dans le Sud de l'île, La Saga du Rhum fait découvrir aux visiteurs **l'aventure du rhum et de la famille Isautier**. Des visiteurs qui peuvent être à mobilité réduite, malentendants, malvoyants ou atteints d'un handicap mental. Labellisé Tourisme & Handicap, ce musée privé a entièrement adapté le site où il est implanté.

- **Pour les personnes à mobilité réduite** et ce, dès la création du musée. Élévateurs, passerelles, appuis, bancs et parking adaptés facilitent l'ensemble de la visite. Vous pouvez vous y rendre seul ou en groupe (la réservation est dans ce cas conseillée).
- **Pour les personnes sourdes et malentendantes** : vous pouvez réserver une visite en Langue des Signes Française sur le

site internet du musée. Sinon, deux membres de l'équipe peuvent s'exprimer en LSF. Vous disposez également de boucles magnétiques et de vidéos sous-titrées.

- **Pour les personnes malvoyantes et non-voyantes** : Vous suivez une visite descriptive et sensorielle. Panneaux et livret de visite en gros caractères, maquette 3D, etc. N'hésitez pas à toucher, c'est fait pour !
- **Pour les personnes ayant des troubles cognitifs** : Des visites "plaisir", sensorielles et interactives, autour de la canne à sucre éveilleront votre curiosité. Vous êtes invité à voir l'ancien moulin de la distillerie en mouvement. Enfin, selon la saison, vous pouvez participer à un atelier de broyage de canne à sucre.



REPUBLIQUE FRANÇAISE



LA SAGA DU RHUM - 0262 35 81 90  
CHEMIN FRÉDÉLINE, SAINT-PIERRE

## DES SPOTS pour tous

Pour permettre à tous et à toutes de profiter d'activités en extérieur, plusieurs aménagements existent aux quatre coins de l'île. Accès PMR, places de parking, fauteuils roulants amphibies, tables de lecture pour les personnes malvoyantes... Vous n'aurez plus d'excuses pour ne pas mettre le nez dehors.



### Ouest

## EN MODE AMPHIBIE SUR LA PLAGE DE SAINT-LEU

Profiter des plages de l'Ouest malgré sa mobilité réduite est désormais possible. En plus du Tiralo mis à disposition par un établissement privé à la Saline-Les-Bains (lire p.10), **la plage de Saint-Leu a elle aussi son fauteuil roulant de baignade!** Celui-ci est mis à disposition **au poste de secours du centre-ville** de la commune. Une place de parking adaptée vous permettra d'accéder aisément à la plage. Il est préférable mais pas nécessaire de contacter d'abord les Maîtres Nageurs Sauveteurs (MNS) au **0262 34 71 06**.

### Les Hauts

## LECTURE DE PAYSAGE ET PIQUE-NIQUE CHEMIN VOLCAN

C'est un des aménagements les plus universels de l'île en faveur des personnes en situation de handicap qui apprécient se balader dans la nature. À **l'aire d'accueil du Nez de Bœuf**, vous pourrez tout d'abord aisément vous garer à l'entrée du site, sur une des deux places réservées.

Ensuite, vous avez le choix!

Pour **une promenade** entre nos endémiques Petits tamarins des Hauts, il vous faudra emprunter **un parcours sur un béton fibré** de 660 m.

Pour admirer le paysage, direction **le belvédère**.

Accessible à tous, celui-ci vous dévoilera un panorama époustouflant sur **la Rivière des Remparts**.

Si vous êtes malvoyant, **la table de lecture de paysage adaptée** vous aidera à profiter du même panorama, selon différents points de vue.

Et pour se régaler autour d'un bon pique-nique, vous aurez à votre disposition deux kiosques équipés de tables-blancs. Vous n'alliez tout de même pas renoncer au célèbre pique-nique chemin Volcan, non?



Sud

## EMBRUNS ET PARTIES DE DOMINOS À GRANDE ANSE

Sauvage et authentique, **la plage de Grande Anse** est un de ces spots prisés les week-ends et pendant les vacances. Un succès qui se justifie par la beauté du site, au pied du Piton Grande Anse, et par son effet revigorant. Face à la mer, la puissance de la roche volcanique et la force des vagues se mêlent en toute élégance avec la beauté des traditions péi. Ici, on pique une tête dans l'eau, on commande un pain bouchons gratiné au snack-bar pour pique-niquer, jouer aux dominos ou aux échecs.

De nombreux équipements sont présents et des aménagements ont été pensés pour vous garantir une journée réussie : **des places de parking réservées, un chemin PMR sur l'arrière plage, deux snacks accessibles, des toilettes adaptées** à deux endroits du site.

Comptez également **un point de vue accessible** au-dessus de la piscine naturelle. Pour les plus aventureux, un plongeon rafraîchissant est possible! Enfin, **des tables de pique-nique sont accessibles** à condition de pouvoir gravir une petite marche. On y resterait bien plus longtemps!



Est

## UN CARI EN FAMILLE ET À L'ABRI

Envie d'une virée en famille dans l'Est? A l'aire d'accueil de la Source de **Piton Sainte-Rose, un charmant petit kiosque adapté** vous permettra de réunir tout le monde. Accessible aux enfants, aux gramounes, aux personnes valides et aux personnes en situation de handicap, ce kiosque est **équipé d'une table-banc, d'une table à feu et d'une place de parking adaptée**. Parfait pour partager un bon cari dans un cadre verdoyant.



# TOUS SÉDUITS PAR LES OFFRES PÉI ADAPTÉES!

## MERYL ET GUILLAUME,

*mordus de randos  
entre dalons*



“

Meryl et Guillaume ont vécu un an et demi à Saint-Pierre. Respectivement malvoyante et non-voyant, ce jeune couple de kinésithérapeutes s'est créé de superbes souvenirs sur notre île. Les meilleurs ? "Les randonnées et les bivouacs avec nos amis". Mafate, Salazie GR2 dans son intégralité... Et le plus fou ? Avoir vécu l'éruption du Piton de la Fournaise depuis le sommet du Piton des Neiges, en septembre 2022. La Réunion est, selon eux, globalement accessible. Seuls points noirs : la mobilité et le manque d'informations. "Se déplacer d'un point A à un point B en transport en commun est très compliqué et les infos ne sont pas toujours évidentes à trouver".

”

les+

**Des visites très intéressantes et différentes les unes des autres, des gens hyper compréhensifs, bienveillants et compétents. "Lors de nos sorties bateaux, ils nous ont mis complètement à l'aise et en sécurité", indique le couple.**

## ALHAM :

*"Une ambiance différente  
chaque jour"*

“

L'an dernier, Alham El Haouri a passé une dizaine de jours à La Réunion. Venue voir de amies, la Parisienne de 44 ans a fait le plein d'expériences et de souvenirs : tunnels de lave, parapente, Anse des Cascades, Grande Anse, Maison Folio, temple malbar, Maison du Coco, Refuge du Dodo... "Chaque jour avait son ambiance particulière, se souvient cette non-voyante de naissance. Quand on ne voit pas, tous les autres sens sont là. Tout est important". Sur le plan gustatif, elle a connu de belles surprises, en goûtant à nos caris ou au marché forain. Les espaces naturels de l'île ont lui ont aussi beaucoup plu. "J'aime bien que l'on me décrive ce qu'il y a autour. Et quand deux personnes décrivent le même lieu, ce n'est jamais la même chose !" Elle le confirme : Alham reviendra avec grand plaisir à La Réunion.

”

les+

**Le personnel au top.**

**"Ceux que j'ai rencontrés ont été très attentifs, ont toujours cherché à bien faire.**

**Pour prendre un exemple, avant de commencer la visite du temple malbar de saint-Pierre, le guide m'a laissé toucher les reliefs des portes du temple, il a pris soin de me décrire les choses avec le plus de détails possible".**

Et pour plus d'informations et de conseils  
sur vos sorties, rendez-vous dans vos offices  
de tourisme de La Réunion !



Office de tourisme  
intercommunal de l'Ouest  
Tél.: 0262 42 31 31  
accueil@ouest-lareunion.com  
www.ouest-lareunion.com



Destination Sud Réunion  
(Office de Tourisme de la Civis)  
Tél.: 0262 25 02 36  
saintpierre.tourisme@gmail.com  
www.sudreuniontourisme.fr



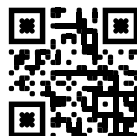
Office de tourisme  
intercommunal du Sud  
(Office de Tourisme de la Casud)  
Tél.: 0262 37 37 11  
accueil.sudsauvage@gmail.com  
www.sudreuniontourisme.fr



Office de tourisme  
intercommunal de l'Est  
Tél.: 0262 46 16 16  
info-resa@reunionest.fr  
www.reunionest.fr



Office de tourisme  
intercommunal du Nord  
Tél.: 0262 41 83 00  
info@lebeaupays.com  
www.lebeaupays.com





Des parcours accessibles à tous.

## *Nou tout' i gain explore La Réunion*

### LES RICHESSES DE L'ÎLE S'OFFRENT À VOUS

Les prestataires du tourisme engagés œuvrent pour accueillir et accompagner les personnes en situation de handicap et leur entourage.

Toute l'année, ils imaginent et créent des moments de loisirs accessibles à tous.

En quête de bonnes idées pour vos prochaines sorties ? Les offices de tourisme sont à votre écoute pour vous les conseiller !

Un accompagnement adapté.

Des moments de loisirs pour tous.

# #EXPLORE LA RÉUNION !

AVEC LES OFFICES DE TOURISME



FÉDÉRATION  
RÉUNIONNAISE  
DE TOURISME



RÉGION RÉUNION  
www.regionreunion.com



L'Europe  
s'engage  
à la Réunion



Cofinancé par  
l'Union européenne

Cette campagne a été cofinancée par l'Union Européenne et la Région Réunion. L'Europe s'engage à La Réunion avec le Fonds Feder

Crédits photos : Frog974, La Réunion pour tous, Shutterstock.